

BACCALAURÉAT TECHNOLOGIQUE – SESSION 2009
SÉRIE : SCIENCES ET TECHNOLOGIES DE LA GESTION
ÉPREUVE ÉCRITE DE LA SPÉCIALITÉ : COMPTABILITÉ ET FINANCE
D'ENTREPRISE

Durée de l'épreuve : 4 heures

Coefficient : 7

Document autorisé :

Liste des comptes du plan comptable général, à l'exclusion de toute autre information.

Matériel autorisé :

Une calculatrice de poche à fonctionnement autonome, sans imprimante et sans moyen de transmission, à l'exclusion de tout autre élément matériel ou documentaire (circulaire n° 99-186 du 16 novembre 1999 ; BOEN n°42).

Document remis au candidat : le sujet comporte 12 pages numérotées de 1/12 à 12/12.

Il vous est demandé de vérifier que le sujet est complet dès sa mise à votre disposition.

Le sujet se présente sous la forme de 3 dossiers indépendants

Page de garde	p.1
Présentation du sujet	p.2
DOSSIER 1 – Informatisation de la gestion	(53 points) p.2-3
DOSSIER 2 – Clôture de l'exercice et analyse prévisionnelle	(50 points) p.4-5
DOSSIER 3 – Annexes du bilan et gestion des clients	(37 points) p.5

Le sujet comporte les annexes suivantes :

DOSSIER 1

Annexe 1 – Facture FNAC n° V412545.....	p.6
Annexe 2 – Enregistrements comptables	p.6
Annexe 3 – Talon de chèque n° 12459754	p.7
Annexe 4 – Facture d'avoir FNAC A 412545	p.7
Annexe 5 – Informatisation de la gestion des stocks.....	p.7-8
Annexe 6 – Inventaire des accessoires de golf	p.8
Annexe A – Mise en réseau de l'ensemble informatique (à rendre avec la copie).....	p.11

DOSSIER 2

Annexe 7 – Régularisations de charges et de produits et calcul de l'impôt	p.9
Annexe 8 – Informations chiffrées sur le résultat 2008.....	p.9
Annexe 9 – Modalités de calcul de la ristourne au client PRENGARDE	p.9

DOSSIER 3

Annexe 10 – Informations utiles à la présentation des tableaux de l'annexe du bilan	p.10
Annexe 11 – Tableau des dépréciations des comptes clients	p.10
Annexe B – Tableaux de l'annexe du bilan (à rendre avec la copie).....	p.12

Récapitulation des annexes à rendre avec la copie : annexes A et B.

Les deux exemplaires fournis pour chacune de ces annexes, à rendre en un exemplaire, étant suffisants pour permettre la préparation et la présentation des réponses, il ne sera pas distribué d'exemplaires supplémentaires.

AVERTISSEMENT

Si le texte du sujet, de ses questions ou de ses annexes, vous conduit à formuler une ou plusieurs hypothèses, il vous est demandé de la (ou les) mentionner explicitement dans votre copie

SUJET

*Il vous est demandé d'apporter un soin particulier à la présentation de votre copie.
Toute information calculée devra être justifiée.
Les écritures comptables devront comporter les numéros et les noms des comptes et un libellé.*



Golf des Moulins Bleus

Situé à quelques minutes des plages de l'océan Atlantique, à proximité des Sables d'Olonne et de Jard sur mer, le golf des Moulins Bleus, dans la commune de Talmont St Hilaire propose un parcours de très grande qualité dans un cadre d'exception. Protégé des vents océaniques et bénéficiant d'un ensoleillement de qualité, le golf des Moulins Bleus appelle, au gré de ses 18 trous, à une charmante ballade, spécialement mise en valeur par un décor conçu et réalisé par un des plus grands paysagistes de la région. Conscient de la richesse de son environnement (faune et flore), le golf des Moulins Bleus a voulu depuis de nombreuses années s'inscrire dans une démarche audacieuse de défense et de protection de cette diversité biologique.

L'entreprise, une SARL, comprend :

- un directeur général (Monsieur Bourgenay) gestionnaire ;
- un moniteur de golf à temps partiel ;
- 3 green keepers (jardiniers) ;
- un intendant de terrain qui assure la gestion de l'entretien du parcours de golf et du parc matériel et l'encadrement de l'équipe de green keepers.

Depuis un an, Monsieur Bourgenay, dans un souci de diversification, a installé dans le hall d'accueil un espace de commercialisation d'accessoires de golf (chaussures, habillement, balles, clubs, gants.....). Ses clients se divisent en deux catégories : les particuliers et les comités d'entreprise.

Toutes les opérations sont soumises au taux de TVA de 19,60 %. Son exercice comptable coïncide avec l'année civile. Le Golf des Moulins Bleus tient sa comptabilité dans un journal unique.

DOSSIER 1 – INFORMATISATION DE LA GESTION

La nouvelle activité commerciale connaît un vif succès. L'entreprise avait fait le choix de n'avoir en disponibilité que quelques accessoires de golf. Or la qualité des produits, mais surtout celle des conseils prodigués, ont tout de suite permis d'attirer une bonne partie de la clientèle, obligeant Monsieur Bourgenay à réviser sa stratégie de gestion des stocks.

Il a fait l'acquisition d'un ensemble informatique afin de mettre en place une gestion informatisée des stocks. Les accessoires sont maintenant stockés dans un bâtiment à part, ce qui a nécessité la mise en place d'un réseau Wifi pour permettre une gestion efficace de l'ensemble.

L'entreprise a retenu la somme minimum de 400 € HT comme valeur significative pour l'inscription des acquisitions à l'actif du bilan.

Vous disposez des **annexes 1 à 6** et de l'**annexe A (à rendre avec la copie)** pour traiter ce dossier.

PREMIERE PARTIE – Acquisition de l'ensemble informatique

Monsieur Bourgenay a procédé à l'enregistrement de l'acquisition de l'ensemble informatique et a procédé à son règlement sous déduction de l'escompte obtenu.

TRAVAIL À FAIRE

- 1. A partir des annexes 1 et 2, indiquer les éventuelles erreurs et présenter les écritures correctrices que vous considérez comme nécessaires.**
- 2. Dans la deuxième écriture de l'annexe 2, le gérant a utilisé un compte de charges pour enregistrer le routeur et l'adaptateur Wifi. Justifier cet enregistrement au regard des normes comptables et des choix de l'entreprise en la matière.**
- 3. Présenter l'écriture relative au chèque bancaire n°12459754 d'après l'annexe 3.**
- 4. Présenter l'écriture relative à l'escompte obtenu sur la facture d'avoir n° A4121545 de l'annexe 4.**
- 5. Indiquer la raison pour laquelle l'entreprise a obtenu cet escompte ainsi que son intérêt pour le client puis pour le fournisseur.**

DEUXIEME PARTIE – Mise en place et utilisation d'un réseau

Le nouvel ordinateur Sony Vaio, plus performant, va jouer le rôle de serveur et l'ancien ordinateur le rôle de client. Monsieur Bourgenay souhaite assurer une protection efficace de son système informatique face aux dangers de l'Internet. Il a par ailleurs commencé l'informatisation de la gestion des stocks à l'aide d'un gestionnaire de base de données relationnelle qui lui pose certaines difficultés. D'autre part, Monsieur Bourgenay souhaiterait renégocier les prix d'achat des gants de golf femme qui se vendent particulièrement bien. Pour cela, il voudrait contacter et mettre en concurrence l'ensemble des fournisseurs auquel il achète ces produits.

TRAVAIL À FAIRE

- 1. A partir de l'annexe A, préciser les services offerts par le poste jouant le rôle de serveur et citez trois avantages de cette mise en réseau.**
- 2. Compléter le schéma de l'annexe A (à rendre avec la copie) :**
 - en établissant un lien permettant l'utilisation de l'imprimante par les deux postes,
 - en indiquant l'adressage IP et la passerelle par défaut de l'ancien poste.
- 3. Citer et caractériser deux types de logiciels permettant de protéger au mieux le système informatique contre les risques externes.**
- 4. A partir de l'annexe 5, expliquer chaque message d'erreur en indiquant quelle contrainte d'intégrité n'a pas été respectée et proposer les solutions pour y remédier.**
- 5. Écrire la requête SQL permettant d'établir la liste des fournisseurs de gants de golf femme (afficher le numéro, le nom et l'adresse mail du fournisseur).**

TROISIEME PARTIE – Inventaire des stocks

L'inventaire physique des stocks a été réalisé par Monsieur Bourgenay en vue de l'enregistrement des écritures d'inventaire correspondantes.

TRAVAIL À FAIRE

- 1. A partir de l'annexe 6, présenter les écritures d'inventaire au 31 décembre 2008.**
- 2. Préciser quel sera l'impact chiffré de ces écritures sur le compte de résultat et sur le bilan.**

DOSSIER 2 – CLÔTURE DE L'EXERCICE ET ANALYSE PRÉVISIONNELLE

En cette fin d'année comptable 2008, l'entreprise doit procéder aux derniers enregistrements comptables nécessaires au calcul du résultat de l'exercice.

Le contexte économique défavorable qui s'annonce pour l'année à venir inquiète Monsieur Bourgenay qui souhaiterait mesurer le risque d'exploitation. Il estime la baisse potentielle du niveau d'activité entre 10 et 20%.

D'autre part, afin de tenter de limiter le risque, Monsieur Bourgenay souhaite accentuer son effort commercial en direction des comités d'entreprise et des clients de la boutique.

Vous disposez des **annexes 7 à 9** pour traiter ce dossier.

PREMIERE PARTIE – Opérations d'inventaire

Certaines opérations de fin d'exercice restent en suspens et Monsieur Bourgenay doit procéder au calcul de l'impôt sur les sociétés afin de connaître le montant du résultat net comptable.

TRAVAIL À FAIRE

- 1. A partir de l'annexe 7, présenter les écritures nécessaires au 31 décembre 2008.**
- 2. En vertu de quel(s) principe(s) comptable(s) avez-vous procédé à ces régularisations ?**
- 3. Calculer le montant de l'impôt sur les sociétés et présenter l'écriture comptable correspondante.**
- 4. Déterminer le résultat net comptable.**

DEUXIEME PARTIE – Résultat par variabilité

Le niveau d'activité de l'entreprise est mesuré par son chiffre d'affaires. Monsieur Bourgenay dispose d'éléments chiffrés sur la structure des charges de l'exercice ainsi que sur la répartition des ventes auprès des particuliers, des comités d'entreprise et des ventes d'accessoires.

TRAVAIL À FAIRE

- 1. À partir des informations de l'annexe 8, présenter le compte de résultat par variabilité (chiffre d'affaires, marge sur coût variable et résultat).**
- 2. Calculer le seuil de rentabilité, la marge de sécurité et l'indice de sécurité.**
- 3. Commenter les résultats obtenus et indiquer leur signification.**
- 4. Les dotations aux amortissements figurent-elles toujours dans le total des charges fixes ?**

TROISIEME PARTIE – Effort commercial

Monsieur Bourgenay envisage d'une part, d'envoyer un courrier à destination des 20 comités d'entreprises non abonnés et d'autre part, de proposer une ristourne de fin d'année aux golfeurs ayant acheté des accessoires durant l'année 2008.

TRAVAIL À FAIRE

- 1. Quelle méthode de communication allez-vous proposer à Monsieur Bourgenay pour contacter les 20 comités d'entreprises ? Expliquez-en le principe.**
- 2. Quel est l'intérêt d'une ristourne pour l'entreprise et pour le client ?**
- 3. A partir de l'annexe 9, calculer le montant de la ristourne HT puis TTC qui pourrait être accordée au client PRENGARDE.**
- 4. Présenter l'écriture comptable qu'il faudrait passer au journal de l'entreprise pour enregistrer cette ristourne.**

DOSSIER 3 – ANNEXES DU BILAN ET GESTION DES CLIENTS
--

Monsieur Bourgenay vient d'établir le bilan de l'année 2008, il souhaite maintenant présenter l'annexe des comptes individuels. Il a par ailleurs présenté un tableau des créances douteuses sur tableur mais certaines formules lui posent problème.

Vous disposez des **annexes 10 et 11** et de l'**annexe B (à rendre avec la copie)**.

TRAVAIL À FAIRE

- 1. A partir de l'annexe 10, retrouver le calcul de la première annuité d'amortissement du nouveau système d'irrigation.**
- 2. A partir de l'annexe 10, retrouver les écritures relatives à la dotation complémentaire et à la sortie du patrimoine du tracteur-tondeuse.**
- 3. Compléter l'annexe B (à rendre avec la copie).**
- 4. Quel est le rôle de l'annexe dans le système d'information comptable ?**
- 5. A partir de l'annexe 11, déterminer les formules des cellules E3, G3 et H3.**
- 6. Le tableur est-il l'outil le plus adapté pour effectuer ce travail ? Justifier votre réponse.**

ANNEXE 1 – Facture : FNAC n°V412545

<p>FNAC Place du Commerce B.P 63215 44032 NANTES Téléphone 0825 020 020 (0.15€ TTC/min) Télécopie 02 51 72 47 00 E-Mail : nantes@fnac.tm.fr DATE : 22 août 2008 N° FACTURE : V 412545 Facturé à : Mr Bourgenay Golf Les Moulins Bleus La Chopinière 85440, TALMONT ST HILAIRE Téléphone : 02 51 92 32 18</p>	<p>FACTURE Expédié à : Mr Bourgenay Golf Les Moulins Bleus La Chopinière 85440 TALMONT ST HILAIRE Téléphone : 02 51 92 32 18</p>		
Commentaires ou instructions spéciales :			
QUANTITÉ	DESCRIPTION	PRIX UNITAIRE	MONTANT
1	Sony Vaio LM2E 19" TFT (Unité centrale + écran)	1 086,00 €	1 086,00 €
1	Trendnet TEW633GR Gaming Gigabit (routeur)	166,50 €	166,50 €
1	Netgear WNDA3100 Dual Band (adaptateur USB Wifi)	56,00 €	56,00 €
SOUS-TOTAL			1 308,50 €
TVA 19,60%			256,47 €
PORT & MANUTENTION			50,00 €
TOTAL			1 614,97 €
Veuillez rédiger tous les chèques à l'ordre de La FNAC . Escompte de 100 € en cas de règlement sous huitaine			

- Remarque 1 : l'adaptateur USB Wifi a été acquis dans l'optique d'équiper un ordinateur déjà présent dans le hall d'accueil. Ce dernier est utilisé principalement pour la gestion comptable de la société et la gestion des adhérents.
- Remarque 2 : les frais de port et de manutention sont liés exclusivement à l'acquisition de l'unité centrale, la valeur indiquée est TTC. Le port est réalisé par un transporteur local.

ANNEXE 2 – Enregistrements comptables

22-août-08			
2183	Matériel de bureau et informatique	1 086,00	
624	Transports de biens	50,00	
44562	Etat, TVA déductible sur immobilisations	212,85	
404001	Fournisseur FNAC NANTES <i>Facture n° V 412545</i>		1 348,85
22-août-08			
605	Achat de matériel	222,50	
44566	Etat, TVA déductible sur biens et services	43,62	
404001	Fournisseur FNAC NANTES <i>Facture n° V 412545</i>		266,12

ANNEXE 3 – Talon de chèque n°12459754

<u>Date</u> : 24/08/2008	<u>Ordre</u> : FNAC	<u>Objet</u> : Règlement facture n° V412545
<u>N° chèque</u> : 12459754	<u>Montant</u> : 1 614,97 €	

ANNEXE 4 – Facture : avoir FNAC n° A412545

FNAC	AVOIR		
Place du Commerce B.P 63215 44032 NANTES Téléphone 0825 020 020 (0.15€ TTC/min) Télécopie 02 51 72 47 00 E-Mail : nantes@fnac.tm.fr			
DATE : 25 août 2008			
N° FACTURE : A 412545			
Facturé à : Mr Bourgenay Golf Les Moulins Bleus La Chopinière 85440, TALMONT SAINT HILAIRE Téléphone : 02 51 92 32 18	Expédié à : Mr Bourgenay Golf Les Moulins Bleus La Chopinière 85440 TALMONT SAINT HILAIRE Téléphone : 02 51 92 32 18		
Commentaires ou instructions spéciales :			
QUANTITÉ	DESCRIPTION	PRIX UNITAIRE	MONTANT
1	Escompte de règlement sur facture V412545.	100,00 €	100,00 €
SOUS -TOTAL			100,00 €
TVA 19,60%			19,60 €
TOTAL			119,60 €
<i>Payé par chèque n° 3925123.</i>			

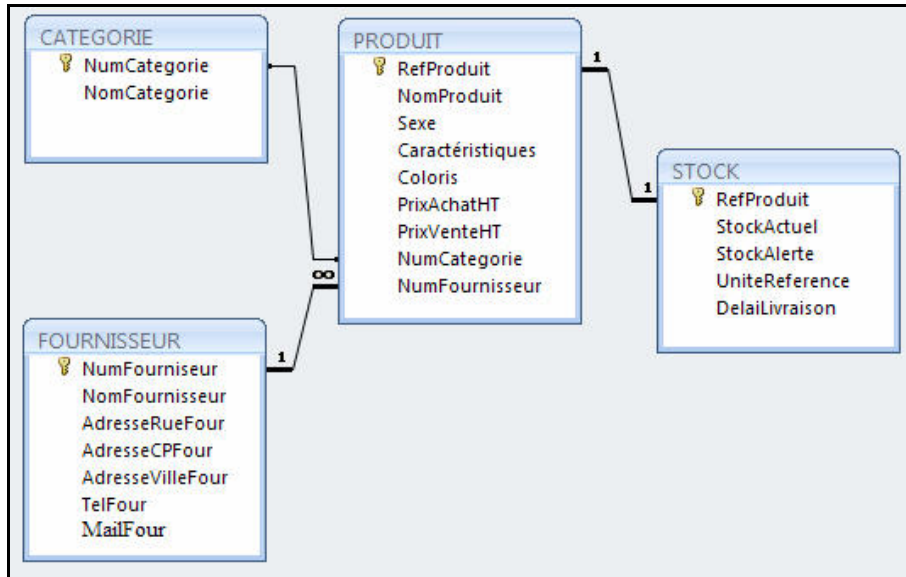
ANNEXE 5 – Informatisation de la gestion des stocks

Extrait des tables :

CATEGORIE	
Nom du champ	Type de données
NumCategorie	NuméroAuto
NomCategorie	Texte

PRODUIT		
Nom du champ	Type de données	Description
RefProduit	Texte	
NomProduit	Texte	
Sexe	Texte	Saisir H ou F
Caractéristiques	Texte	pointure, taille, numéro club ...
Coloris	Texte	
PrixAchatHT	Monétaire	
PrixVenteHT	Monétaire	
NumCategorie	Texte	
NumFournisseur	Texte	

Schéma des relations :



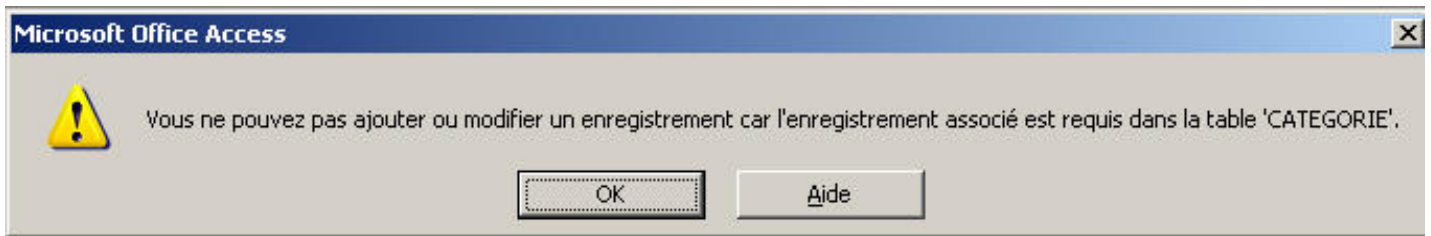
- 1^{er} message d'erreur : apparu lors de la création de la relation entre CATEGORIE et PRODUIT :



- 2^{ème} message d'erreur : apparu lors de la saisie du premier produit de la table PRODUIT dans le champ « PrixAchatHT » : « 40 euros » :



- 3^{ème} message d'erreur : apparu lors de la saisie du premier produit de la table PRODUIT dans le champ « NumCategorie » : « 001 » :



ANNEXE 6 – Inventaire des accessoires de golf

Valeur totale du stock au 31/12/2007	7 500,00 €
Dépréciation constatée au 31/12/2007	500,00 €
Valeur totale du stock au 31/12/2008	8 500,00 €
Au 31/12/2008, le stock de gants a subi une détérioration, valeur estimée de la perte	350,00 €

ANNEXE 7 – Régularisations de charges et de produits et calcul de l'impôt

- Charges et produits à régulariser :
 - une prime d'assurance annuelle de 1 500,00 €, couvrant la période du 01/08/2008 au 01/08/2009 a été payée par chèque bancaire et comptabilisée le 1^{er} août 2008 ;
 - les consommations téléphoniques de la période novembre et décembre 2008 sont évaluées à 250,00 € HT et ne seront facturées qu'en janvier 2009 ;
 - le 27 décembre 2008 l'entreprise a vendu des accessoires de golf au client GUILLEMOT pour 300,00 € HT, mais ne délivrera la facture qu'à partir de janvier 2009.
- Le résultat comptable provisoire calculé après l'enregistrement de ces opérations est de 86 460 €.
- Le taux d'impôt sur les sociétés est de 33,33%.

ANNEXE 8 – Informations chiffrées sur le résultat 2008

- Descriptif des ventes réalisées en 2008 auprès des particuliers :
 - 700 golfeurs abonnés, prix de l'abonnement annuel : 730,00 € HT
 - 1 500 golfeurs non abonnés (de passage) ayant fait un parcours : prix du parcours 18 trous : 28,00 € H.T.
 - 970 leçons individuelles à 20 € HT l'unité.
- Descriptif des ventes réalisées en 2008 auprès des comités d'entreprise :
 - 70 comités abonnés, prix de l'abonnement annuel : 1 000,00 € HT
 - 20 jours réservés par des comités non abonnés ; prix à la journée 350 € HT
- Ventes d'accessoires de golf : 85 500,00 €
- Descriptif des charges :
 - Charges variables (entretien, administration, téléphone, électricité ...) : 257 215,00 €
 - Charges fixes (dotations aux amortissements, salaires ...) : 420 045,00 €

ANNEXE 9 – Modalités de calcul de la ristourne au client PRENGARDE

Chiffre d'affaires réalisé avec le client PRENGARDE : 2 850,00 € HT

- **Conditions pour obtenir une ristourne (le calcul s'effectue par tranches) :**

Si le CA est inférieur à 500,00 € HT, aucune ristourne,

Si le CA est compris entre 500,00 € HT et 1 000,00 € HT, ristourne de 2%,

Si le CA est compris entre 1 000,00 € HT et 2 000,00 € HT, ristourne de 3 %,

Si le CA est supérieur à 2 000,00 € HT, ristourne de 4 %.

ANNEXE 10 – Informations utiles à la présentation des tableaux de l'annexe du bilan.

M. Bourgenay vous informe que seuls les comptes suivants ont été mouvementés durant l'exercice :

➤ **Système d'irrigation :**

Cette année a été l'occasion de poursuivre la mise en place du système d'irrigation sur les 3 derniers greens. L'investissement total s'est élevé à 25 000 € HT. Le matériel a été mis en service le 18 avril 2008 (amortissement sur 7 ans en linéaire).

➤ **Tracteur-tondeuse (compte 215) :**

Un tracteur-tondeuse a été cédé le 1^{er} septembre 2008 pour une valeur de 2 500 € HT. Il avait été acquis le 1^{er} juillet 2002 pour une valeur de 7 500 € HT (amortissement en linéaire sur 10 ans).

➤ **Matériel informatique :**

Pour la mise en réseau du système informatique, l'entreprise a investi dans l'acquisition de matériel informatique pour une somme de 1 027,80 €HT.

Dotations aux amortissements de l'année 2008 pour ce matériel : 80,00 €.

➤ **Informations complémentaires :**

Suite à de fortes précipitations, la partie nord du terrain s'est dégradée. Monsieur Bourgenay a passé une écriture de dotation aux dépréciations pour une valeur de 25 000 €.

Monsieur Bourgenay avait enregistré fin 2007 une provision de 1 500 € suite à un conflit avec un client. L'entreprise a perdu son procès en 2008, elle a été condamnée à verser la somme de 1 200 € à ce client.

Les informations relatives au stock de marchandises sont présentées en annexe 6.

ANNEXE 11 – Tableau des dépréciations des comptes clients

	A	B	C	D	E	F	G	H	I	J
1	Clients	Créances au 31/12/2008		Dépréciation nécessaire au 31/12/2008		Dépréciation existante au 31/12/2007	Ajustement		Créances irrécouvrables	
2		TTC	HT	%	Montant		+	-	HT	TVA
3										
4										
5										

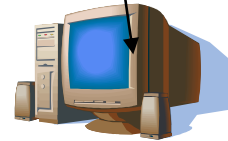
ANNEXE A - Mise en réseau de l'ensemble informatique

(À rendre avec la copie)

Adresse IP	192 . 168 . 1 . 10	Adresse IP	
Masque de sous-réseau	255 . 255 . 255 . 0	Masque de sous-réseau	255 . 255 . 255 . 0
Passerelle par défaut	192 . 168 . 1 . 1	Passerelle par défaut	



Nouvel ordinateur
Sony Vaio
Contenu : Logiciels et fichiers



Ancien ordinateur équipé de
l'adaptateur USB Wifi.



Routeur Wifi

Adresse IP 192 . 168 . 1 . 1

ANNEXE B – Tableaux de l'annexe du bilan

(À rendre avec la copie)

➤ Tableau des immobilisations

Situations et mouvements Rubriques	A	B	C	D
	Valeurs brutes à l'ouverture de l'exercice	Augmentation	Diminution	Valeurs brutes à la clôture de l'exercice
Terrains	220 000			
Constructions	350 000			
Matériels	150 000			
Matériels de bureau et infor.	3 200			

➤ Tableau des amortissements

Situations et mouvements Rubriques	A	B	C	D
	Amortissements cumulés au début de l'exercice	Augmentations : dotations de l'exercice	Diminutions d'amortissement de l'exercice	Amortissements cumulés à la fin de l'exercice
Constructions	70 000			84 000
Matériels	67 500			80 375
Matériels de bureau et informatique	1 920			4 560

➤ Tableau des dépréciations

Situations et mouvements Rubriques	A	B	C	D
	Dépréciations cumulées au début de l'exercice	Augmentations : dotations de l'exercice	Diminutions reprises de l'exercice	Dépréciations cumulées à la fin de l'exercice
Terrains				
Stocks de marchandises				
Comptes clients et rattachés	8 500	1500	2 000	8 000

➤ Tableau des provisions

Situations et mouvements Rubriques	A	B	C	D
	Provisions au début de l'exercice	Augmentations : dotations de l'exercice	Diminutions reprises de l'exercice	Provisions à la fin de l'exercice
Provisions pour risques	1 500			