

# **Baccalauréat technologique**

**Série : sciences et technologies de la gestion (STG)**

**Spécialité gestion des systèmes d'information**

**SESSION 2010**

**Épreuve de spécialité**

**Partie écrite**

**Durée : 4 heures**

**Coefficient : 7**

## **MATÉRIELS ET DOCUMENTS AUTORISÉS**

Calculatrice : conformément à la circulaire n°99-186 du 16/11/1999 « calculatrice de poche à fonctionnement autonome sans imprimante et sans aucun moyen de transmission »

Règle à dessiner les symboles de l'informatique

Mémentos fournis avec le sujet à l'exclusion de tout autre document

**Ce sujet comporte 17 pages.**

**Dès que le sujet vous est remis, assurez-vous qu'il est complet.**

# Épreuve de spécialité

## Partie écrite

### Gestion des systèmes d'information

#### Liste des dossiers

#### Barème indicatif

Dossier 1 :	Observation du processus de demande de logement	50 points
Dossier 2 :	Analyse des informations nécessaires pour le développement du système d'information	50 points
Dossier 3 :	Dématérialisation du processus de demande de logement	40 points
		<b>140 points</b>

#### Liste des documents à exploiter

- Document 1 : Entretien avec M. Nguyen, directeur du système d'information
- Document 2 : Schéma du processus de demande de logement
- Document 3 : Schéma simplifié du réseau de l'entreprise
- Document 4 : Éléments de coûts d'une agence
- Document 5 : Schéma relationnel de la base "citenouvelle"
- Document 6 : Extraits de tables
- Document 7 : Copie d'écran de la page d'accueil du site actuel
- Document 8 : Fichiers du module "Demande de logement"
- Document 9 : Formulaire "*Demande de Logement*"
- Document 10 : Extrait du script "*DemandeLogement.php*"

**Si le texte du sujet, de ses questions ou de ses annexes vous conduit à formuler une ou plusieurs hypothèses, il vous est demandé de la (ou les) mentionner explicitement dans votre copie.**



Cité Nouvelle est une société anonyme d'HLM (Habitations à Loyer Modéré), présente dans les départements de la Loire et du Rhône. Outre son activité principale de bailleur social (mise à disposition d'habitations donnant au locataire la jouissance de son bien contre un loyer), elle conduit de nombreuses opérations d'aménagement et de restructuration urbaine. Elle est l'un des plus importants organismes de logements sociaux de la Loire.

De nombreux projets de nouvelles constructions sont envisagés dans le Rhône et en particulier dans l'agglomération lyonnaise pour respecter l'objectif fixé par la loi SRU (« Solidarité et Renouvellement Urbains ») de 20% de logements sociaux par commune, pour permettre une meilleure mixité sociale. Il s'agit d'une opportunité de forte croissance pour Cité Nouvelle qui nécessite une capacité d'adaptation de l'organisation à traiter un nombre de dossiers toujours plus important.

Pour mener à bien ses missions, elle emploie aujourd'hui 150 personnes réparties entre le siège social et deux agences commerciales implantées l'une à Saint Etienne (Loire Sud), l'autre à Feurs (Loire Centre et Nord).

La réception des demandes de logement est une activité qui mobilise beaucoup de ressources humaines. Le service commercial passe la majorité de son temps à expliquer aux candidats les démarches à accomplir pour formuler une demande de logement. Il manque de temps pour se concentrer sur les activités principales liées à son métier : l'attribution des logements et le suivi des locataires en place. La concentration actuelle des infrastructures commerciales constitue un handicap puisque les locataires ou les demandeurs sont obligés de se déplacer dans des villes éloignées de leur domicile pour toutes les formalités, ou de communiquer par téléphone avec un standard souvent saturé. Les dirigeants de Cité Nouvelle réfléchissent donc à des solutions d'évolution de la gestion des dossiers de candidature et de suivi des locataires.

Ils envisagent l'ouverture de nouvelles agences commerciales à Lyon et/ou le développement d'un site interactif pour satisfaire des besoins de communication entre les candidats à la location ou les locataires et le service commercial. M. Nguyen, directeur du système d'information de Cité Nouvelle (DSI), est donc sollicité pour perfectionner les processus et maximiser les gains de productivité grâce à l'utilisation optimisée des TIC (technologies de l'information et de la communication).

On vous confie l'étude de l'opportunité de l'ouverture d'une agence à Lyon et/ou le développement d'un site internet interactif, notamment pour s'inscrire en ligne et effectuer les formalités de demande de logement. Puis vous serez chargé(e) d'une partie de la réalisation des solutions.

## Dossier 1 : Observation du processus de demande de logement

### Documents à exploiter

Document 1 : Entretien avec M. Nguyen, DSI

Document 2 : Schéma du processus de demande de logement

Document 3 : Schéma simplifié du réseau de l'entreprise

Document 7 : Copie d'écran de la page d'accueil du site actuel

Actuellement, un site internet statique, assez rudimentaire, permet de présenter l'organisation aux usagers et de demander l'envoi d'un dossier de candidature pour un logement. Les échanges se font ensuite par voie postale ou dans les agences.

Le schéma événement-résultat présenté dans le *document 2* représente le processus manuel de demande d'un logement. Celui-ci est incomplet et doit être amélioré si l'on tient compte notamment de l'évolution liée à la candidature en ligne.

Travail à faire	
1.1	Dans le cadre du processus de demande d'un logement, expliquer pourquoi le demandeur est un acteur externe.
1.2	Quelle est la nature du processus décrit par le schéma événement - résultat du <i>document 2</i> ? Justifier votre réponse.
1.3	En reproduisant sur votre copie les acteurs concernés, terminer le processus de demande de logement en complétant l'activité « Recherche de logement » du <i>document 2</i> . Présenter son équation de synchronisation, ses règles d'émission, et ses événements résultats.
1.4	Dans l'organisation actuelle, recenser les différentes fonctions du système d'information mises en œuvre dans ce processus ainsi que les supports qu'elles utilisent. Désigner l'acteur qui assure toutes ces fonctions. Justifier vos réponses.

Le site internet de l'organisation qui a été créé en 2000 (*document 7*) est entièrement réalisé en HTML. Peu consulté au départ, sa fréquentation est en très forte augmentation.

Les locataires l'utilisent pour s'informer sur les services offerts par Cité Nouvelle et les démarches à suivre pour bénéficier de ces services. Les candidats à la recherche de logements se connectent de plus en plus à ce site afin de recevoir par courrier un dossier papier de demande de logement. M. Nguyen estime qu'environ 25% des dossiers sont ainsi délivrés.

<b>Travail à faire</b>	
<b>1.5</b>	Préciser la fonction de la page « Présentation » obtenue à partir du lien qui lui est associé dans la page d'accueil ( <i>document 7</i> ).

La société envisage de mettre en place une demande de logement par l'intermédiaire d'un formulaire complété en ligne par le candidat. Cette solution permettra d'activer plus rapidement la recherche d'un logement car les données saisies par l'internaute seront contrôlées et transmises automatiquement au CETE<sup>1</sup>. Elles seront également enregistrées dans la base de données de Cité Nouvelle.

<b>Travail à faire</b>	
<b>1.6</b>	Après avoir identifié le(s) acteurs concernés par le processus de candidature en ligne, recenser les activités du <i>document 2</i> qui ne seront plus prises en charge par le personnel du service commercial.
<b>1.7</b>	Décrire les gains organisationnels et humains engendrés par cette solution pour Cité Nouvelle et pour le client demandeur d'un logement.

Pour intégrer cette évolution organisationnelle et technologique, M. Nguyen prévoit l'acquisition d'un nouveau serveur de base de données qui hébergera la base de données permettant au client de transmettre ses informations de demande de logement par le biais d'un formulaire. Vous trouverez dans le *document 3* le schéma du réseau.

<b>Travail à faire</b>	
<b>1.8</b>	Proposer une adresse IP pour le nouveau serveur de données, compatible avec les adresses fournies. Justifier votre choix.

Pour pouvoir renseigner la base de données par l'intermédiaire du formulaire, M. Nguyen va développer une application faisant appel au langage PHP. Par ailleurs, il devra prévoir une architecture adaptée à ce projet.

<b>Travail à faire</b>	
<b>1.9</b>	Pourquoi l'application n'est-elle pas développée uniquement en HTML ? Justifier la réponse.
<b>1.10</b>	À quel type d'architecture cette application correspond-elle ?

<sup>1</sup> Centre d'études technique de l'équipement

## Dossier 2 : Analyse des informations nécessaires pour le développement du système d'information

### Documents à exploiter

- Document 1 : Entretien avec M. Nguyen, DSI
- Document 4 : Éléments de coût d'une agence
- Document 5 : Schéma relationnel de la base "citenouvelle"
- Document 6 : Extraits de tables

Dans le cadre de sa démarche qualité, Cité Nouvelle décide d'étudier l'opportunité de créer une ou plusieurs nouvelles agences à Lyon, afin d'offrir une relation de proximité avec sa clientèle. Pour cela l'entreprise a recensé dans le *document 4* différents coûts auprès des agences déjà installées.

Travail à faire	
2.1	Parmi les informations contenues dans le <i>document 4</i> , distinguer les immobilisations des charges.
2.2	Calculer le coût mensuel lié au fonctionnement d'une agence. Les calculs doivent être détaillés.

Par ailleurs, M. Nguyen a demandé à la SSII qui travaille habituellement avec l'entreprise de chiffrer le développement du site dynamique et son hébergement.

La SSII a établi un devis de 15 000 € HT pour le développement du site et de 480 € HT annuel pour l'hébergement. Ce site sera amorti sur 5 ans.

Travail à faire	
2.3	Montrer que le coût mensuel de développement et d'hébergement du site internet interactif s'élève à 290 €.

Les tâches liées à la gestion des dossiers de candidatures représentent, pour l'ensemble des agences, l'équivalent de 50% d'un emploi à temps plein au service commercial. Le déploiement d'un site dynamique permettra donc de libérer ce temps pour le personnel des agences commerciales. Ce temps récupéré sera affecté à des tâches plus valorisantes au service de la gestion des affectations de logement (visite des appartements) et de la gestion de leur entretien.

2.4	Évaluer l'économie réalisée par Cité Nouvelle et conclure sur les gains qualitatifs attendus par le déploiement de la solution.
-----	---

<b>Travail à faire</b>	
<b>2.5</b>	Quels sont les inconvénients liés à l'obligation pour le demandeur de formuler sa demande par internet ?

Pour traiter les demandes de logement formulées par internet, M. Nguyen a été conduit à apporter quelques modifications à la base de données de l'entreprise. Il vous propose le schéma relationnel du *document 5*.

<b>Travail à faire</b>	
<b>2.6</b>	En vous appuyant sur le schéma relationnel, expliquer si un même demandeur peut déposer plusieurs demandes.
<b>2.7</b>	Lors de la saisie d'une demande de logement, comment peut-on contrôler automatiquement que le champ <i>nombrePersonnes</i> (qui stocke le nombre d'individus qui occuperont l'appartement) contienne une valeur supérieure à zéro ?

Un logement vient de se libérer dans le secteur Loire-Sud. L'attachée commerciale veut donc savoir quelles personnes (nom du demandeur et les dates des demandes) ont formulé une demande de logement dans ce secteur.

Par ailleurs, pour choisir les lieux d'implantation des nouveaux projets de construction, l'attachée commerciale désire connaître les secteurs (id du secteur, nom du secteur et nombre de demandes) qui présentent plus de 150 demandes, c'est à dire les plus attractifs.

<b>Travail à faire</b>	
<b>2.8</b>	Rédiger en langage SQL, les deux requêtes permettant d'obtenir ces informations.

Le responsable commercial de l'agence de Saint Etienne désire pouvoir effectuer quelques modifications sur la base de données.

En particulier, le client 126, Jean DUPONT vient d'obtenir un logement qui répond à ses vœux.

<b>Travail à faire</b>	
<b>2.9</b>	Rédiger les requêtes permettant d'effacer le client 126 qui vient d'obtenir satisfaction après avoir justifié l'ordre et le nombre des requêtes exécutées.

## Dossier 3 : Dématérialisation du processus de demande de logement

### Documents à exploiter

- Document 5 : Schéma relationnel de la base "citenouvelle"
- Document 7 : Copie d'écran de la page d'accueil du site actuel
- Document 8 : Fichiers du module "*Demande de logement*"
- Document 9 : Formulaire "*Demande de Logement*"
- Document 10 : Extraits du script "*DemandeLogement.php*"

La procédure de saisie à la source par les candidats des demandes de logement sur le site permet d'alimenter automatiquement la base de données de l'entreprise, sans nécessité d'intervention interne.

Le site dynamique a été développé en PHP. Les données sont enregistrées dans la base de données MySQL de l'entreprise.

Le module figurant dans le *document 8* présente l'enchaînement des pages permettant la saisie d'une demande de logement.

Le demandeur doit inscrire son identité par le biais du formulaire *CreaDem.php*, puis il saisit ensuite sa demande de logement dans le formulaire *Demande de Logement*. Si le demandeur s'est déjà inscrit, il lui suffit de s'authentifier pour formuler une nouvelle demande de logement.

Pour rationaliser le site, il est prévu de regrouper les scripts spécialisés dans une bibliothèque. Ces fichiers pourront être appelés à partir des scripts qui servent à décrire les pages. Ainsi, la définition des styles utilisés dans les pages sera placée dans un unique fichier *style.css*.

Travail à faire	
3.1	Quel est l'intérêt du fichier <i>style.css</i> unique pour l'ensemble du site ?
3.2	Quel est le rôle du fichier <i>connexion.php</i> ?



Pour traiter une demande de logement, un cas d'utilisation a été proposé ainsi qu'un formulaire (*document 9*), qui correspond au script PHP *DemandeLogement.php* du *document 10*.

<b>Travail à faire</b>	
<b>3.3</b>	Donner deux exemples pour lesquels le cas particulier prévu dans l'étape 5.1 du scénario nominal pourrait se réaliser.
<b>3.4</b>	Quelle table de la base de données est approvisionnée par le script <i>DemandeLogement.php</i> ( <i>document 10</i> ) ?
<b>3.5</b>	Expliquer pourquoi la fonction <i>verifierDonnees</i> , à la ligne 85, ne prend que trois paramètres.
<b>3.6</b>	Quel champ de la table est approvisionné par la fonction <i>date()</i> en ligne 100 ?

M. Nguyen désire limiter les erreurs de saisies éventuelles sur les zones de saisies de texte. Ainsi, la zone de saisie du nombre de personnes vivant au foyer pourrait être remplacée par une liste proposant des valeurs de 1 à 12.

<b>Travail à faire</b>	
<b>3.7</b>	Écrire le code en PHP permettant de remplir cet objectif. Indiquer à partir de quelle ligne ce code doit être inséré.

## **Document 1 : Entretien avec M. Nguyen, directeur du système d'information**

**Vous : Bonjour Monsieur, pouvez-vous m'expliquer comment se déroule la procédure de demande de logement ?**

M. Nguyen : Les clients ont plusieurs façons de faire leur demande pour le moment. Ils peuvent se présenter dans une agence, téléphoner à la société, ou bien envoyer un courriel par le site internet.

**Vous : Qui reçoit ces appels ?**

M. Nguyen : Le service commercial réceptionne les demandes et engage à ce moment-là la procédure en envoyant un dossier de demande aux personnes qui se sont manifestées. Le client renvoie le support après l'avoir complété. Puis celui-ci est vérifié par le service commercial. S'il manque des informations, on le renvoie au demandeur afin de l'enrichir, sinon il fait l'objet d'un enregistrement partiel dans la base de données et d'une demande d'enregistrement par internet auprès du CETE.

**Vous : De quoi s'agit-il ?**

M. Nguyen : Le Centre d'Études Technique de l'Équipement (CETE) est un organisme d'État destiné à attribuer un numéro unique national à chaque demandeur de logement social. Ce numéro est destiné à établir un suivi afin de vérifier que les demandeurs obtiennent satisfaction dans les 2 ans. C'est aussi un moyen pour l'État d'établir des statistiques pour le logement.

**Vous : Une fois ce numéro attribué, que se passe-t-il pour votre société ?**

M. Nguyen : À l'attribution du numéro qui nous est renvoyé par internet, nous procédons à la mise à jour de la base de données et nous envoyons une attestation au client comportant le numéro unique. C'est à partir de ce moment là que la recherche d'un logement démarre en fonction des critères spécifiés par le client : nombre de personnes, zones, montant du loyer... Tous les lundis, le service commercial recense les appartements disponibles et réalise un rapprochement avec les demandes afin de présenter des offres aux demandeurs.

**Vous : Le processus se poursuit-il indéfiniment ?**

M. Nguyen : Deux cas peuvent se présenter : dès qu'une offre peut correspondre aux vœux d'un client, un courrier lui est envoyé. En revanche, si un client n'a pas eu de proposition satisfaisante au bout d'un an, nous effectuons une relance pour savoir s'il est toujours à la recherche d'un logement ou s'il a obtenu satisfaction par une autre société.

**Vous : Combien de temps conservez-vous vos demandeurs dans la base de données ?**

M. Nguyen : C'est variable. Un demandeur est supprimé de la base de données lorsqu'il a trouvé un logement soit grâce à nos services soit par ses propres moyens. Un processus d'apurement des données supprime aussi les demandeurs qui ne répondent plus à nos relances.

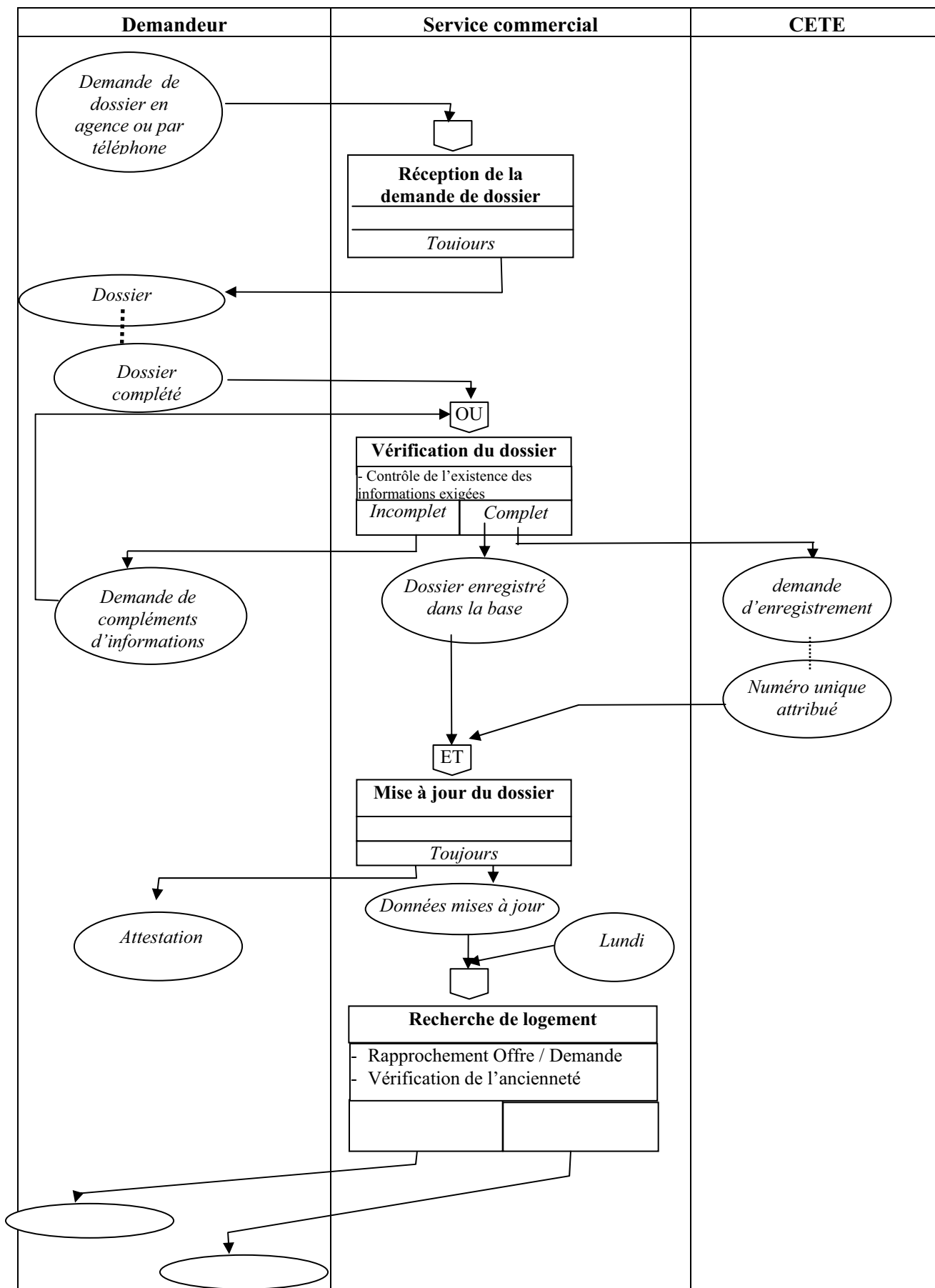
**Vous : Quel sera alors l'intérêt pour le client de s'inscrire par internet ?**

M. Nguyen : Cette forme d'inscription va lui permettre d'accélérer le processus de gestion des demandes de logements car les informations sont saisies et transférées directement au CETE et dans la base de données de Cité Nouvelle. Le numéro unique est ensuite automatiquement renseigné dans la base par le CETE.

**Vous : ... et pour Cité Nouvelle ?**

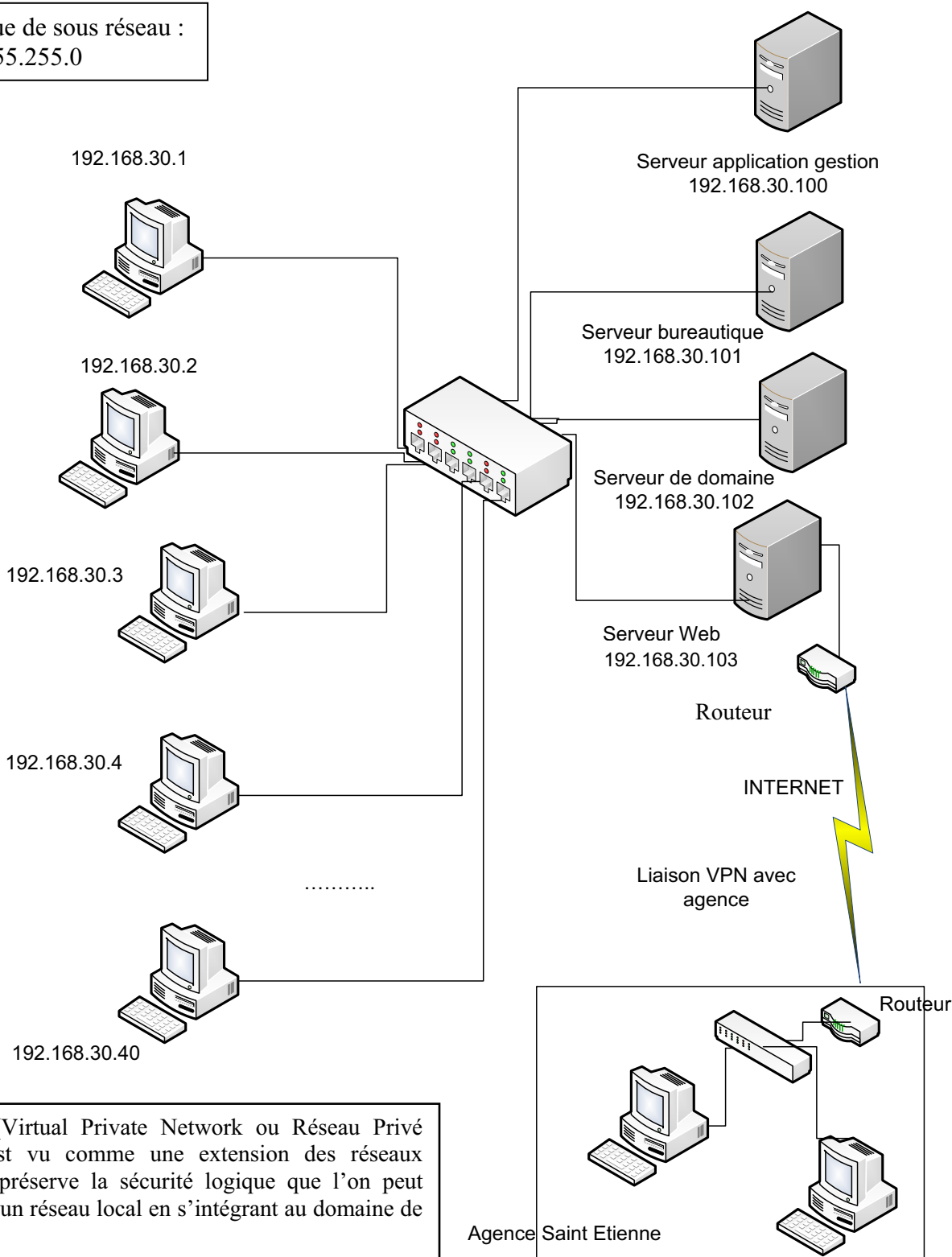
M. Nguyen : Les gains sont importants pour notre organisation. Le service commercial sera alors déchargé du travail de saisie qui est reporté sur le demandeur en ligne. Le système informatique va contrôler cette saisie qui ne sera enregistrée que lorsqu'elle est valide (dossier complet). Le service commercial pourra alors se concentrer sur la recherche d'appartements et le processus d'attribution des logements. Notre objectif est l'installation de nos clients dans nos logements dans les meilleures conditions, c'est notre métier...

## Document 2 : Schéma du processus de demande de logement



### Document 3 : Schéma simplifié du réseau de l'entreprise

Masque de sous réseau :  
255.255.255.0



Le VPN (Virtual Private Network ou Réseau Privé Virtuel) est vu comme une extension des réseaux locaux et préserve la sécurité logique que l'on peut avoir dans un réseau local en s'intégrant au domaine de celui-ci.

Ce réseau est dit *virtuel* car il relie deux réseaux "physiques" (réseaux locaux) par une liaison non fiable (internet), et *privé* car seuls les ordinateurs des réseaux locaux de part et d'autre du VPN peuvent "voir" les données.

## Document 4 : Éléments de coûts d'une agence

Le responsable financier vous transmet certains éléments qui permettent d'évaluer le coût prévisionnel en cas d'ouverture d'une agence de 120 m<sup>2</sup> en ville.

- Location du local : 8 € du m<sup>2</sup> par mois
- Ligne Internet professionnel : 40 € par mois
- 2 PC amortis sur 3 ans : 540 € chacun
- Mobilier : 2 100 € amortis sur 5 ans
- 1 personne (chargée de clientèle) à temps plein (151,67 heures par mois) payées 10 € brut de l'heure. Les cotisations patronales s'élèvent à 40% du salaire brut.
- Frais généraux (entretien, électricité, chauffage, fournitures, téléphone...) : 3 600 € par an

---

---

## Document 5 : Schéma relationnel de la base "citenouvelle"

Demandeur (id, numeroUnique, nom, nomMarital, prenom, titre, dateNaissance, adresse, codePostal, ville, portable, adresseMel, telephoneDomicile, telephoneTravail, revenu)

Clé primaire : id

MotifDemande (id, libelle)

Clé primaire : id

SecteurDemande (id, nom)

Clé primaire : id

DemandeLogement (idDemandeur, dateDemande, idSecteurDemande, idMotifDemande, nombrePersonnes, nombreEnfants, dateDisponibilite, commentaire)

Clé primaire : idDemandeur, dateDemande

Clé étrangère : idDemandeur en référence à id de Demandeur

Clé étrangère : idSecteurDemande en référence à id de SecteurDemande

Clé étrangère : idMotifDemande en référence à id de MotifDemande

## Document 6 : Extraits de tables

### MotifDemande

id	libelle
1	mal situé - éloigné
2	insalubre - très inconfortable
3	néfaste pour santé - trop bruyant
4	insécurité - mauvais voisinage
5	trop cher - trop grand
6	mauvaise accessibilité
7	indépendance familiale
8	expulsion - cessation bail
9	maintien prestations familiales
10	absence de logement
11	trop petit
12	mariage – concubinage
13	séparation – divorce
14	rapprochement travail – famille
15	mutation professionnelle

### SecteurDemande

id	nom
0	Indifférent
1	Loire-Nord
2	Loire-Centre
3	Loire-Sud
4	Rhône-Nord
5	Rhône-Ouest
6	Rhône-Est
7	Rhône-Sud
8	Lyon

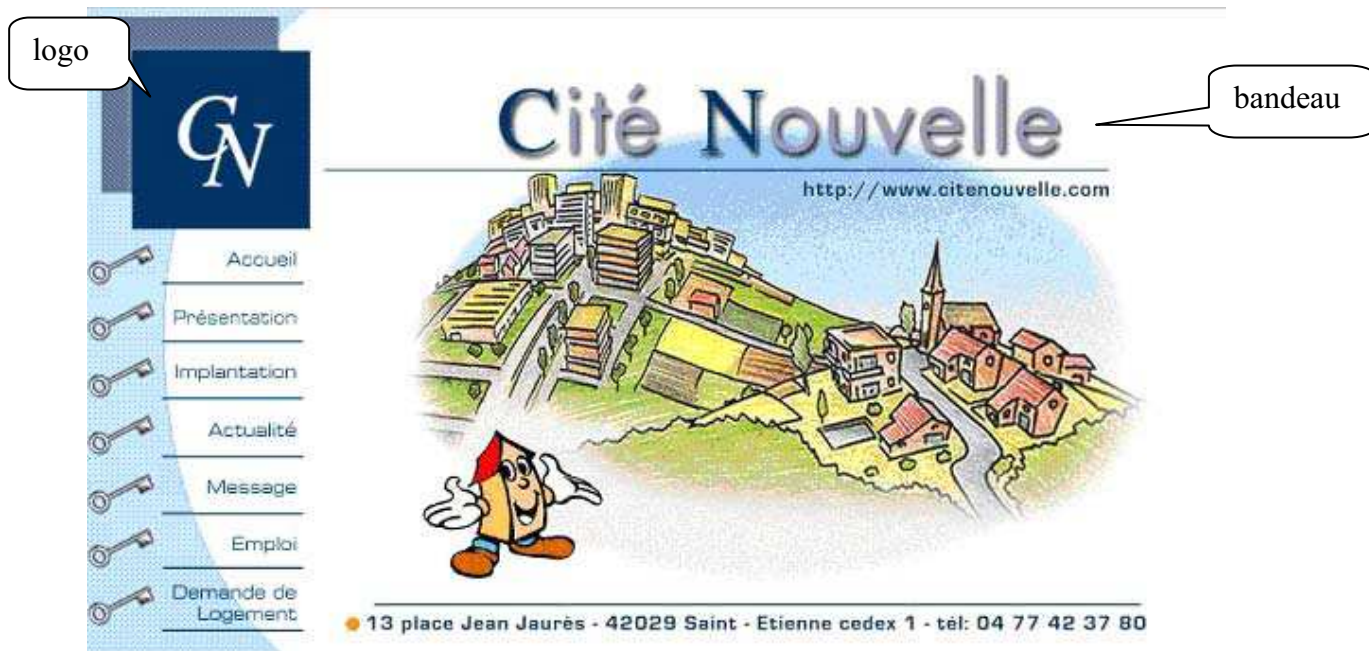
### DemandeLogement

idDemandeur	dateDemande	idSecteur Demande	idMotif Demande	nombre Personnes	nombre Enfants	date Disponibilit	commentaire
1130	2008-06-24	3	12	2	0	2008-10-01	Le plus près possible de St Etienne
1132	2008-09-12	8	5	2	1	2008-11-01	

### Demandeur

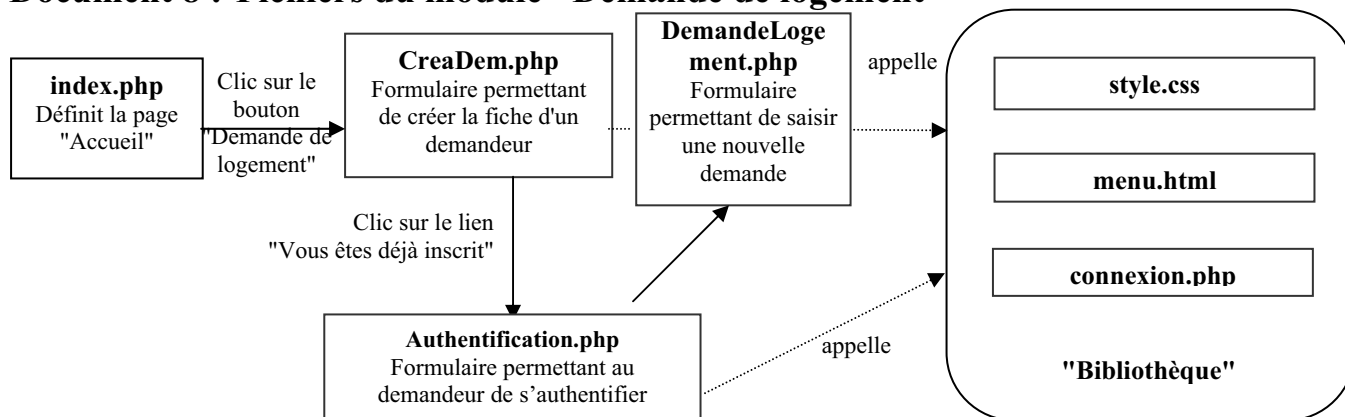
id	numero Unique	nom	nom Marital	prenom	titre	date Naissance	adresse1	code Postal	ville	portable	adresse Mel	telephone Domicile	telephone Travail	revenu
1130	04202071171	JULIUS	FIGOUP	Nadine	Mme	1963-04-01	allée J.Rostand	69001	LYON	0627621248				25380
1131		CHAVENT		Gérard	M.	1967-08-14	Le Plat, allée B	42000	ST ETIENNE	0618991452				18820
1132		ACOSTA		Monique	Mlle	1957-11-23		69300	LYON		macosta@voila.fr	0478635520	0472608760	15760

## Document 7 : Copie d'écran de la page d'accueil du site actuel



Liste des liens proposés dans la page d'accueil	
Nom de la page	Fonction
Présentation	à expliquer dans la question 1.5
Implantation	Présente une carte de la région avec les implantations actuelles ou en projet des logements proposés
Actualité	Liste les nouveaux programmes de construction ou de réhabilitation de logements
Message	Permet l'envoi d'un message à l'entreprise, dont les demandes d'interventions de locataires actuels, leurs réclamations ...
Emploi	Présente les offres d'emploi au sein de l'entreprise, ainsi que les propositions d'accueil de stagiaires
Demande de logement	Permet d'envoyer un courrier électronique pour recevoir par courrier postal un dossier papier de demande de logement

## Document 8 : Fichiers du module "Demande de logement"



## Document 9 : Formulaire "*Demande de Logement*"

**Monsieur ou Madame *Nom du demandeur*,**  
**vous pouvez formuler votre demande de logement :**

Choisir un secteur pour la demande de logement :  ↓

Quel est le motif de la demande :  ↓

Nombre de personnes vivant au foyer :

Nombre d'enfants de moins de 18 ans :

Date de disponibilité du logement souhaité :

Commentaire que vous souhaitez nous communiquer :

### Scénario nominal et cas particuliers du module de demande de logement :

1. L'application affiche le formulaire d'accueil de demande de logement
2. L'utilisateur s'inscrit en saisissant toutes les informations le concernant : nom, nom marital, prénom, adresse, revenus....
3. L'application vérifie la cohérence des informations saisies et affiche le formulaire de demande de logement (formulaire ci-dessus)
4. L'utilisateur saisit sa demande de logement puis envoie les informations.
5. L'application vérifie la cohérence des informations saisies et enregistre les informations

### Cas particuliers

- 2.1. L'utilisateur est déjà inscrit, il clique sur le lien "*Vous êtes déjà inscrit*"
- 2.2 L'application fournit une boîte de saisie pour identifier le demandeur déjà inscrit
- 2.3 L'utilisateur saisit son code demandeur (identifiant), son nom et sa date de naissance
- 2.4 L'application contrôle que le demandeur existe bien dans la base de données, retour à 4
- 3.1 L'application ne valide pas les informations, retour à 2
- 5.1 L'application ne valide pas les informations, retour à 4



## Document 10 : Extraits du script "*DemandeLogement.php*"

```
5 <? include ("menu.html");
10 include ("connexion.php");
15 $numDemandeur = $_GET['numDemandeur'];
20 $nomDemandeur = $_GET['nomDemandeur'];
25 $action = $_GET['action'];
30 $nbPersonnes =0
35 echo " Monsieur ou Madame $nomDemandeur , <br> vous pouvez formuler votre demande de
logement : " ;
40 if ( $action == 'enregistrer')
45 {
// cas où l'utilisateur vient de valider ce formulaire
50 $idSecteur = $_POST['secteur'];
55 $idMotif = $_POST['motif'];
60 $nbPersonnes = $_POST['nbPersonnes'];
65 $nbEnfants = $_POST['nbEnfants'];
70 $dateDispo = $_POST['dateDispo'];
75 $commentaire = $_POST['commentaire'];
80 // vérification des informations saisies
85 $ok = verifierDonnees($nbPersonnes, $nbEnfants, $dateDispo);
90 if ($ok) // si les informations sont valides, on insère dans la base de données
95 {
100 $req = " insert into DemandeLogement values ($numDemandeur, date(),$idSecteur,
SidMotif, $nbPersonnes, $nbEnfants, $dateDispo, $commentaire) " ;
105 mysql_query($req, $connexion); //exécution de la requête
110 echo " Votre demande a bien été enregistrée " ;
115 }
120 }
125 echo "<form method='POST'
130 action='DemandeLogement.php?action=enregistrer&numDemandeur=$numDemandeur
&nomDemandeur=$nomDemandeur'>
135 <table width='85%' align='center' cellspacing='0' cellpadding='0'>
140 // Affichage de la zone de liste des secteurs
145 <tr ><td>Choisir un secteur pour la demande de logement : </td>
150 <td><SELECT name='secteur' >";
155 $rsSecteur=mysql_query($reqSecteur, $connexion);
160 $ligSecteur=mysql_fetch_array($rsSecteur);
165 while($ligSecteur!=FALSE)
170 {
175 $valeur = $ligSecteur['id'];
180 $affiche = $ligSecteur['nom'];
185 echo "<OPTION VALUE=$valeur>$affiche</OPTION>";
190 $ligSecteur=mysql_fetch_array($rsSecteur);
195 }
200 echo " </SELECT> </td></tr>
205-255 // code pour l'affichage de la zone de liste des motifs
260 echo "<tr><td> // Affichage des zones de saisies
265 Nombre de personnes vivant au foyer : </td>
270 <td><input type='text' name='nbPersonnes' value='$nbPersonnes' size='5' maxlength='10'></td>
275 </tr>
280-330 //code pour l'affichage des autres zones de saisie et du bouton de validation
335 </table></form> // Fin du tableau et du formulaire
340-360 // code de gestion des erreurs de saisie
```

*Remarques : seul le code significatif est montré ici*

**La fonction date()  
retourne la date  
courante**