

# BACCALAUREAT GENERAL

SESSION 2016

**SCIENCES ECONOMIQUES ET SOCIALES**

**SERIE ES**

**Obligatoire**

**DUREE DE L'EPREUVE : 4 heures - COEFFICIENT : 7**

**L'usage de la calculatrice est strictement interdit.**

**Dès que ce sujet vous sera remis, assurez-vous qu'il est complet.**

**Ce sujet comporte 9 pages numérotées de 1/9 à 9/9.**

**Pour l'enseignement obligatoire, le candidat traitera au choix soit la dissertation, s'appuyant sur un dossier documentaire, soit l'épreuve composée.**

## Dissertation s'appuyant sur un dossier documentaire

Il est demandé au candidat :

- de répondre à la question posée par le sujet ;
- de construire une argumentation à partir d'une problématique qu'il devra élaborer ;
- de mobiliser des connaissances et des informations pertinentes pour traiter le sujet, notamment celles figurant dans le dossier ;
- de rédiger, en utilisant le vocabulaire économique et social spécifique et approprié à la question, en organisant le développement sous la forme d'un plan cohérent qui ménage l'équilibre des parties.

Il sera tenu compte, dans la notation, de la clarté de l'expression et du soin apporté à la présentation.

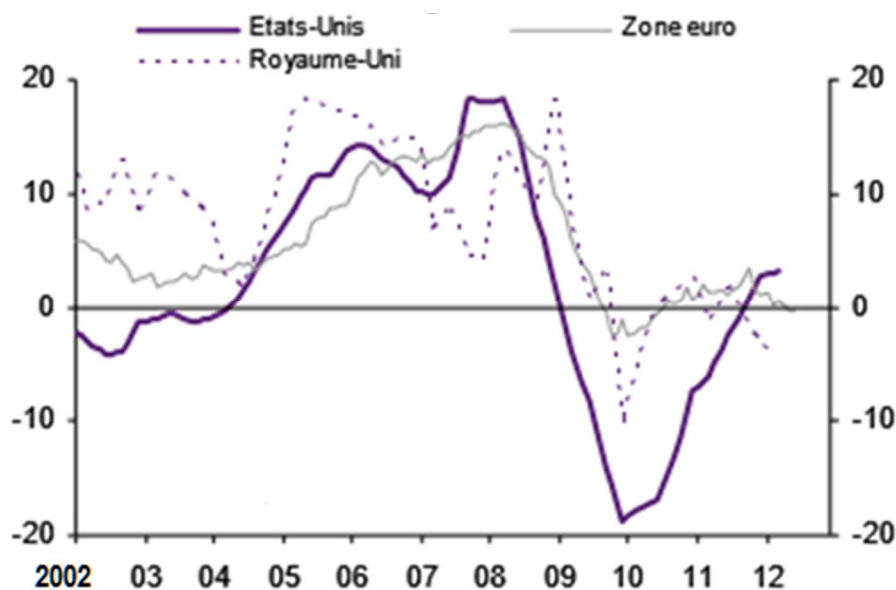
### SUJET

Ce sujet comporte 3 documents.

**Les variations de la demande expliquent-elles à elles seules les fluctuations économiques ?**

### DOCUMENT 1

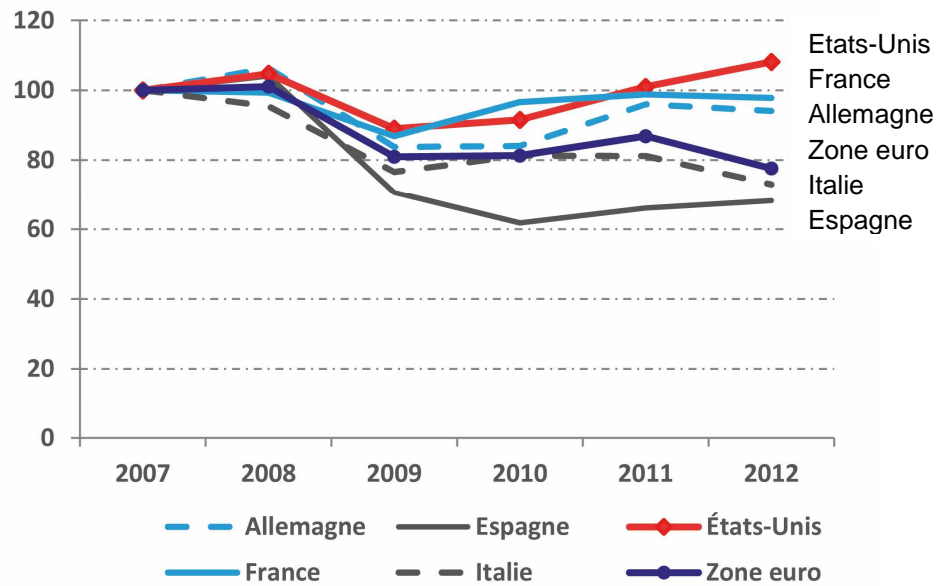
**Crédits bancaires aux entreprises, variations en %**



Source : Banque Natixis, août 2012.

## DOCUMENT 2

### Formation brute de capital fixe<sup>1</sup> dans le secteur manufacturier (en volume)



Source : D'après Eurostat, septembre 2014.

<sup>1</sup> La FBCF ou Formation brute de capital fixe est utilisée en comptabilité nationale pour mesurer l'investissement. Elle est ici mesurée en indices, base 100 en 2007.

## DOCUMENT 3

### Évolution des principaux indicateurs économiques dans les pays de l'OCDE

	2007	2009	2011	2013	2015 <sup>1</sup>
<b>Croissance du PIB, variations annuelles en %</b>					
États-Unis	1,8	- 2,8	1,6	2,2	3,1
Royaume-Uni	3,4	- 5,2	1,1	1,7	2,7
Zone euro	3,0	- 4,5	1,6	- 0,4	1,3
- dont Allemagne	3,4	- 5,1	3,4	0,5	1,5
- dont France	2,4	- 2,9	2,1	0,3	1,0
<b>Taux de chômage, en %</b>					
États-Unis	4,6	9,3	8,9	7,4	5,9
Royaume-Uni	5,4	7,7	8,1	7,6	5,8
Zone euro	7,5	9,6	10,1	11,9	11,2
- dont Allemagne	8,7	7,8	6,0	5,3	5,3
- dont France	8,0	9,1	9,2	10,3	10,0
<b>Inflation, variations annuelles en %</b>					
États-Unis	2,9	-0,3	3,1	1,5	2,1
Royaume-Uni	2,3	2,2	4,5	2,6	1,8
Zone euro	2,2	0,3	2,7	1,3	0,9
- dont Allemagne	2,3	0,2	2,5	1,6	1,2
- dont France	1,6	0,1	2,3	1,0	0,9
<b>Solde des échanges (exportations – importations), en % du PIB</b>					
États-Unis	- 5,0	- 2,6	- 3,0	- 2,4	- 2,6
Royaume-Uni	- 2,2	- 1,4	- 1,5	- 4,5	- 3,8
Zone euro	0,0	- 0,1	0,1	2,4	1,9
- dont Allemagne	7,1	6,0	6,3	7,0	5,8
- dont France	-1,0	- 1,3	- 1,7	- 1,3	- 1,0

<sup>1</sup> Prévision

Source : FMI, 2014.

## Épreuve composée

*Cette épreuve comprend trois parties :*

*1 – Pour la partie 1 (Mobilisation des connaissances), il est demandé au candidat de répondre aux questions en faisant appel à ses connaissances personnelles dans le cadre du programme de l'enseignement obligatoire.*

*2 – Pour la partie 2 (Étude d'un document), il est demandé au candidat de répondre à la question en adoptant une démarche méthodologique rigoureuse de présentation du document, de collecte et de traitement l'information.*

*3 – Pour la partie 3 (Raisonnement s'appuyant sur un dossier documentaire), il est demandé au candidat de traiter le sujet :*

- en développant un raisonnement ;*
- en exploitant les documents du dossier ;*
- en faisant appel à ses connaissances personnelles ;*
- en composant une introduction, un développement, une conclusion.*

*Il sera tenu compte, dans la notation, de la clarté de l'expression et du soin apporté à la présentation.*

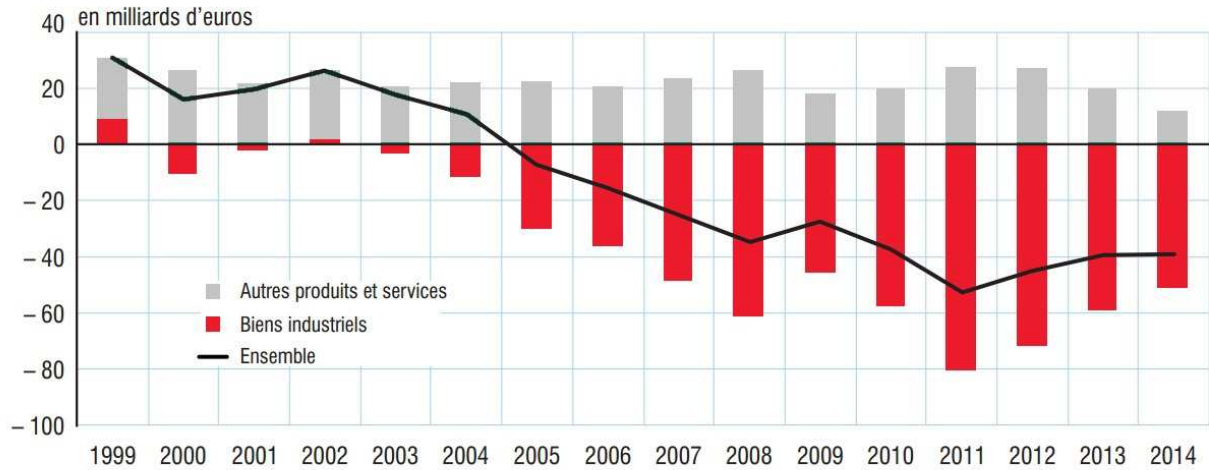
### **Première partie : Mobilisation des connaissances**

1. Comment fonctionne le marché des quotas d'émission ? (3 points)
2. À l'aide de trois exemples de votre choix, vous mettrez en évidence les mutations des conflits sociaux. (3 points)

## Deuxième partie : Étude d'un document (4 points)

Vous présenterez le document, puis vous décrirez les évolutions qu'il met en évidence.

### Solde extérieur<sup>1</sup> de la France, tous biens et services



Source : *L'économie française*, INSEE, 2014.

<sup>1</sup> : Solde extérieur : différence entre la valeur des exportations et celle des importations.

**Troisième partie : Raisonnement s'appuyant sur un dossier documentaire  
(10 points)**

*Cette partie comporte trois documents.*

**Sujet :** À l'aide de vos connaissances et du dossier documentaire, vous montrerez que l'école rencontre des difficultés pour assurer la mobilité sociale.

**DOCUMENT 1**

Les dispositions et les compétences acquises dès la petite enfance déterminent les succès et les échecs scolaires et, malgré quelques parcours héroïques d'élèves issus des milieux les plus modestes, l'école n'arrive pas à neutraliser les effets des inégalités sociales et culturelles initiales. Cette tendance est d'autant plus implacable que l'école elle-même ne parvient pas à être véritablement neutre. « Toutes choses égales par ailleurs », les systèmes scolaires traitent plus favorablement les élèves issus des milieux privilégiés : l'offre scolaire est de meilleure qualité dans les beaux quartiers, les choix d'orientation avantagent les favorisés, les jugements scolaires profitent plus aux élèves socialement proches des enseignants et, au bout du compte, l'arbitre est loin d'être impartial.

Source : « L'égalité des chances et ses limites », François DUBET,  
*Cahiers français* n°386, Mai-Juin 2015.

## DOCUMENT 2

### RETARD SCOLAIRE À L'ENTRÉE EN SIXIÈME (en %)

<b>Selon le sexe</b>	Au moins un an de retard
Filles	11,0
Garçons	13,6
<b>Selon l'origine</b>	
Nationalité française	11,8
Nationalité étrangère	32,4
<b>Selon la catégorie sociale du responsable de l'enfant</b>	
Catégorie sociale très favorisée	3,6
Catégorie sociale favorisée	7,6
Catégorie sociale moyenne	11,2
Catégorie sociale défavorisée	20,5
<b>Selon le territoire de résidence</b>	
En ZUS <sup>1</sup>	21,7
Hors ZUS	11,6
<b>Ensemble</b>	<b>12,3</b>

Source : D'après Ministère de l'éducation nationale, de l'enseignement supérieur et de la recherche -DEPP, 2011.

Champ : primo-entrants en 6<sup>es</sup> à la rentrée scolaire 2011.

<sup>1</sup> Zones urbaines sensibles

<sup>2</sup> Primo-entrants : qui entrent pour la première fois en sixième

Note : selon les définitions de la DEPP (Direction de l'Évaluation, de la Prospective et de la Performance du ministère de l'éducation nationale), la catégorie « défavorisée » regroupe les ouvriers, les chômeurs et les inactifs n'ayant jamais travaillé. La catégorie « très favorisée » regroupe les cadres, les professions libérales, les chefs d'entreprises et les enseignants. La catégorie « favorisée » correspond aux professions intermédiaires. La catégorie « moyenne » regroupe les agriculteurs exploitants, les artisans commerçants, les employés.



### DOCUMENT 3

[Les diplômés du supérieur long] deviennent sensiblement moins souvent cadres supérieurs qu'il y a vingt-cinq ans : s'ils sont encore 45% dans ce cas, ils étaient 65% au milieu des années 1980. La même évolution s'observe pour les diplômés du supérieur court qui étaient 70% à accéder à une profession intermédiaire, proportion tombée à 56% aujourd'hui.

Si le diplôme constitue aujourd'hui, plus que jamais, la meilleure protection contre le chômage et les emplois précaires ou routiniers, chaque diplôme pris isolément voit sa valeur absolue diminuer. Ces deux constats ne sont nullement contradictoires, contrairement à ce que laisse trop souvent penser le débat entre ceux qui soulignent les bénéfices de la démocratisation scolaire et ceux qui mesurent la dévalorisation des diplômes. [...] Obtenir un diplôme de l'enseignement supérieur est plus nécessaire que jamais pour s'insérer dans de bonnes conditions sur le marché du travail, mais avoir un diplôme élevé n'offre pas une protection absolue contre le déclassement.

Source : *Le destin au berceau, Inégalités et reproduction sociale*,  
Camille PEUGNY, 2013.