

EXERCICE 1 (4 points)

Commun à tous les candidats

Cet exercice est un questionnaire à choix multiples.

Pour chacune des questions posées, une seule des quatre réponses est exacte.

Une réponse exacte rapporte un point. Une réponse fautive, une réponse multiple ou l'absence de réponse ne rapporte ni n'enlève aucun point.

Indiquer sur la copie le numéro de la question et recopier la réponse choisie. Aucune justification n'est demandée.

1) Une variable aléatoire X suit une loi uniforme sur l'intervalle $[1 ; 9]$, alors :

a) $p(1 < X < 9) = \frac{1}{8}$ b) $p(5 < X < 9) = \frac{1}{2}$ c) $p(1 < X < 3) = \frac{3}{8}$ d) $p(1 < X < 2) = \frac{1}{2}$

2) Une enquête sanitaire a pour objectif d'estimer la proportion de personnes qui respectent le calendrier de vaccinations préconisé par le Haut Conseil de la Santé Publique. Pour obtenir un intervalle de confiance d'amplitude 0,01 au niveau de confiance 0,95 de cette proportion, il faut interroger :

a) 200 personnes b) 400 personnes c) 10 000 personnes d) 40 000 personnes

3) La solution de l'équation $x^{23} = 92$ est égale à :

a) 4 b) 1,2 c) $e^{\frac{\ln(92)}{23}}$ d) $e^{\frac{\ln(23)}{92}}$

4) On considère la fonction g définie sur l'intervalle $[-10 ; 10]$ dont le tableau de variation est donné ci-dessous :

x	-10	-5	3	10
$g(x)$	7	2	4	-6

On note $I = \int_{-5}^3 g(x) dx$. On peut affirmer que :

a) $-5 \leq I \leq 3$ b) $2 \leq I \leq 4$ c) $16 \leq I \leq 32$ d) $4 \leq I \leq 8$

EXERCICE 2 (6 points)

Commun à tous les candidats

Partie A

On considère la fonction f définie sur l'intervalle $[-20 ; 20]$ par $f(x) = (-2x + 30)e^{0,2x-3}$.

- 1) a) Montrer que $f'(x) = (-0,4x + 4)e^{0,2x-3}$ pour tout réel x de l'intervalle $[-20 ; 20]$.
 b) Dresser le tableau de variation de la fonction f sur l'intervalle $[-20 ; 20]$.
 On précisera la valeur exacte du maximum de f .
- 2) a) Montrer que, sur l'intervalle $[-20 ; 20]$, l'équation $f(x) = -2$ admet une unique solution α .
 b) Donner un encadrement de α d'amplitude 0,1.
- 3) Un logiciel de calcul formel donne les résultats ci-dessous :

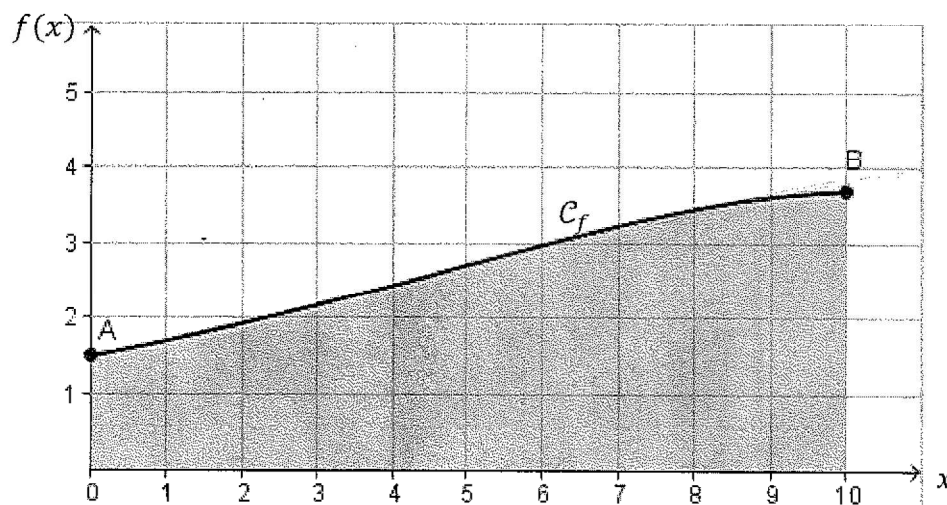
1	Dériver $(-10x + 200)e^{0,2x-3} = F$.	$(-2x + 30)e^{0,2x-3}$
2	Dériver $(-2x + 30)e^{0,2x-3}$	$f'(x) = (-0,4x + 4)e^{0,2x-3}$
3	Dériver $(-0,4x + 4)e^{0,2x-3}$	$f''(x) = (-0,08x + 0,4)e^{0,2x-3}$

Répondre aux deux questions suivantes en utilisant les résultats donnés par le logiciel :

- a) Calculer la valeur exacte de $\int_{10}^{15} f(x) dx$.
- b) Déterminer le plus grand intervalle sur lequel la fonction f est convexe et préciser l'abscisse du point d'inflexion.

Partie B

Une station de ski souhaite ouvrir une nouvelle piste au public. Le relief de cette piste est modélisé ci-dessous par la courbe représentative C_f de la fonction f définie dans la partie A sur l'intervalle $[0 ; 10]$. Le point B représente le départ de la nouvelle piste et le point A représente la station de ski où se trouve l'arrivée.



Le réel x représente la distance horizontale, exprimée en km, depuis la station de ski et $f(x)$ représente l'altitude, exprimée en km.

On appelle pente de la piste au point M, le coefficient directeur de la tangente à la courbe C_f au point M. Par exemple, une pente de 15 % en un point de la piste correspond à un coefficient directeur de $\frac{15}{100} = 0,15$.

1) On appelle dénivelé d'une piste de ski, la différence d'altitude entre le point de départ et le point d'arrivée de cette piste. Calculer le dénivelé de cette nouvelle piste. On arrondira le résultat au mètre.

2) La station de ski doit déterminer la difficulté de cette nouvelle piste en fonction de la pente.

- La piste sera classée noire, c'est-à-dire très difficile, si au moins une portion de la piste a une pente supérieure ou égale à 40 %.

- La piste sera classée rouge, c'est-à-dire difficile, si au moins une portion de la piste a une pente strictement comprise entre 25 % et 40 % (et aucune portion avec une pente supérieure ou égale à 40 %).

- Si toutes les portions de la piste ont une pente inférieure ou égale à 25 % alors la piste sera classée bleue, c'est-à-dire facile.

Déterminer le niveau de difficulté de cette nouvelle piste. Justifier la réponse.

EXERCICE 3 (5 points)

Candidats de la série ES n'ayant pas suivi l'enseignement de spécialité et candidats de la série L

La Renouée du Japon est une plante à croissance très rapide et très invasive.

Un jardinier souhaite faire disparaître de son terrain cette espèce qui occupe une superficie de 120 m^2 au 1^{er} janvier 2017. Pour cela, chaque année au printemps, il procède à un arrachage qui permet de réduire de 10 % la superficie de terrain envahi l'année précédente. Cependant, cette espèce de plante ayant une puissance de dissémination très importante, de nouvelles pousses apparaissent chaque été et envahissent une nouvelle parcelle de terrain d'une superficie de 4 m^2 .

1) Déterminer la superficie de terrain envahi par cette plante au 1^{er} janvier 2018.

On modélise la situation par une suite (u_n) où u_n représente la superficie de terrain en m^2 envahi par la Renouée du Japon au 1^{er} janvier de l'année $2017 + n$.

La suite (u_n) est donc définie par $u_0 = 120$ et, pour tout entier naturel n , par $u_{n+1} = 0,9u_n + 4$.

2) Le jardinier souhaite connaître l'année à partir de laquelle il aura réduit au moins de moitié la superficie de terrain envahi par rapport au 1^{er} janvier de l'année 2017.

Recopier et compléter les lignes L1, L3, L4 et L7 de l'algorithme suivant afin qu'il détermine l'année souhaitée.

On ne demande pas de faire fonctionner l'algorithme.

L1	U prend la valeur ...
L2	N prend la valeur 0
L3	Tant que
L4	U prend la valeur
L5	N prend la valeur N + 1
L6	Fin tant que
L7	Afficher

3) On considère la suite (v_n) définie pour tout entier naturel n par $v_n = u_n - 40$.

a) Montrer que la suite (v_n) est une suite géométrique de raison $q = 0,9$ et préciser le premier terme.

b) Exprimer v_n en fonction de n , pour tout entier naturel n .

c) Justifier que $u_n = 80 \times 0,9^n + 40$ pour tout entier naturel n .

4) a) Résoudre dans l'ensemble des entiers naturels l'inéquation $80 \times 0,9^n + 40 \leq 60$.

b) En déduire l'année à partir de laquelle la superficie envahie par la plante sera réduite au moins de moitié par rapport au 1^{er} janvier de l'année 2017.

5) Le jardinier arrivera-t-il à faire disparaître complètement la plante de son terrain ? Justifier la réponse.

EXERCICE 4 (5 points)

Commun à tous les candidats

Une base nautique propose la location de différentes embarcations pour visiter les gorges du Verdon. Les touristes peuvent louer des kayaks, des pédalos ou des bateaux électriques, pour une durée de 1 heure ou 2 heures.

Les parties A et B sont indépendantes.

Partie A

Une étude statistique met en évidence que :

- 40 % des embarcations louées sont des pédalos ;
- 35 % des embarcations louées sont des kayaks ;
- les autres embarcations louées sont des bateaux électriques ;
- 60 % des pédalos sont loués pour une durée de 1 heure ;
- 70 % des kayaks sont loués pour une durée de 1 heure ;
- la moitié des bateaux électriques sont loués pour une durée de 1 heure.

On interroge au hasard un touriste qui vient pour louer une embarcation.

On note A, B, C, D et E les événements suivants :

- A : « l'embarcation louée est un pédalo » ;
- B : « l'embarcation louée est un kayak » ;
- C : « l'embarcation louée est un bateau électrique » ;
- D : « l'embarcation est louée pour une durée de 1 heure » ;
- E : « l'embarcation est louée pour une durée de 2 heures ».

1) Traduire la situation par un arbre pondéré.

2) Calculer la probabilité $p(A \cap E)$.

3) Montrer que la probabilité que l'embarcation soit louée pour une durée de 2 heures est égale à 0,39.

4) Sachant que l'embarcation a été louée pendant 2 heures, quelle est la probabilité que ce soit un bateau électrique ? Arrondir le résultat au centième.

5) La base nautique pratique les tarifs suivants :

	1 heure	2 heures
Pédalo	15 €	25 €
Kayak	10 €	16 €
Bateau électrique	35 €	60 €

En moyenne, 200 embarcations sont louées par jour. Déterminer la recette journalière que peut espérer la base nautique.

Partie B

Dans cette partie les résultats seront arrondis au millième.

Les bateaux électriques sont équipés d'une batterie d'une autonomie moyenne de 500 minutes.

Les batteries des bateaux sont rechargées uniquement à la fin de chaque journée d'utilisation.

On note X la variable aléatoire correspondant à la durée de fonctionnement de la batterie d'un bateau, exprimée en minutes. On admet que X suit la loi normale d'espérance $\mu = 500$ et d'écart-type $\sigma = 10$.

- 1) À l'aide de la calculatrice, calculer $p(490 < X < 520)$.
- 2) Chaque jour, les bateaux sont utilisés pendant une durée de 8 heures sans être rechargés. Déterminer la probabilité que la batterie d'un bateau soit déchargée avant la fin de la journée.
- 3) Déterminer l'entier a tel que $p(X < a) \approx 0,01$. Interpréter le résultat dans le contexte de l'exercice.