

Dissertation s'appuyant sur un dossier documentaire

Il est demandé au candidat :

- de répondre à la question posée par le sujet ;
- de construire une argumentation à partir d'une problématique qu'il devra élaborer ;
- de mobiliser des connaissances et des informations pertinentes pour traiter le sujet, notamment celles figurant dans le dossier ;
- de rédiger, en utilisant le vocabulaire économique et social spécifique et approprié à la question, en organisant le développement sous la forme d'un plan cohérent qui ménage l'équilibre des parties.

Il sera tenu compte, dans la notation, de la clarté de l'expression et du soin apporté à la présentation.

SUJET

Ce sujet comporte quatre documents.

En quoi les fluctuations économiques contribuent-elles à l'évolution du chômage ?

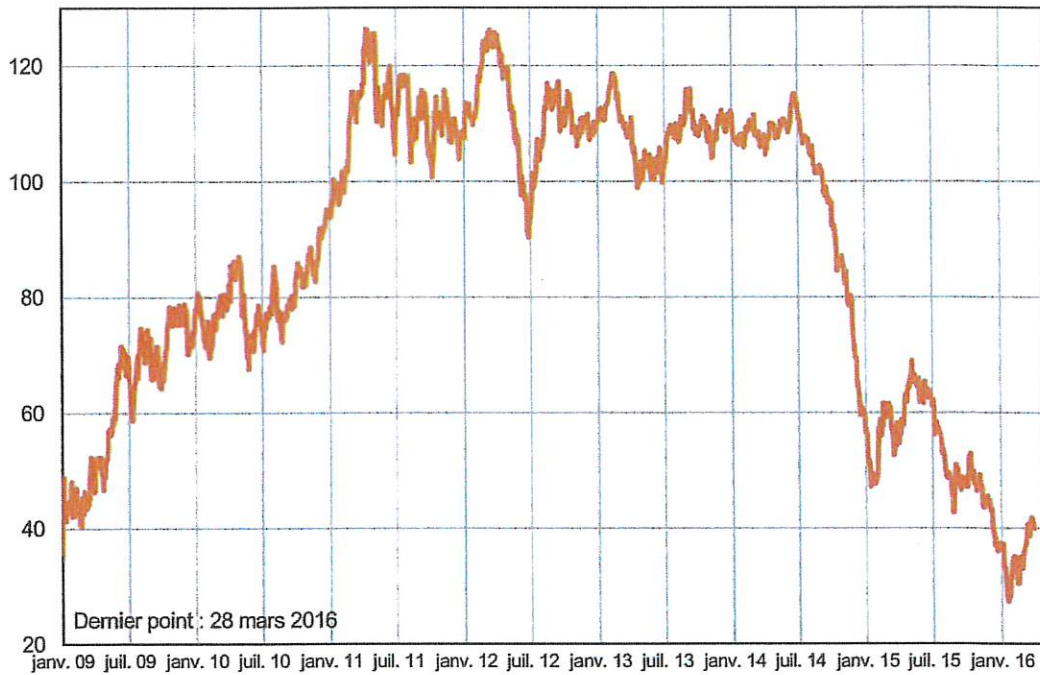
DOCUMENT 1

Après plusieurs années de croissance très faible (0,4 % en moyenne sur la période 2012-2014), une reprise de l'activité semble enfin émerger en France. Avec 1,2 % en 2015, la croissance française est cependant restée modeste et encore marquée par certains points noirs, particulièrement concentrés dans le secteur de la construction et de l'investissement des administrations publiques. Néanmoins, des signes positifs sont apparus en 2015, avec notamment un redressement de la situation financière des agents privés et une amélioration des comptes publics. Dans un contexte où l'environnement extérieur resterait porteur (prix du pétrole bas, euro compétitif et taux d'intérêt très faibles), et ce malgré le ralentissement des pays émergents, Chine en tête, l'économie française aborde l'année 2016 dans de meilleures conditions que par le passé. Ainsi, la croissance française s'établirait à 1,6 % en 2016 (+ 1,9 % en glissement annuel), avec un 1er trimestre dynamique soutenu par un rebond marqué de la consommation. L'emploi total augmenterait de près de 203 000 sur l'année et le taux de chômage reviendrait à 9,5 % fin 2016, soit une baisse de 0,5 point dont 0,15 lié à la mise en place du plan 500 000 formations. L'investissement des entreprises continuerait à se redresser mais à un rythme modéré (3 %) en raison de taux d'utilisation toujours inférieurs à leur moyenne historique. Le déficit public s'améliorerait de 0,4 point de PIB en 2016 (pour atteindre 3,1 % du PIB).

Source : « France, des marges de croissance. Perspectives 2016-2017 pour l'économie française », *Revue de l'OFCE*, 2016.

DOCUMENT 2

Cours du pétrole Brent (*) en dollars de 2009 à 2016

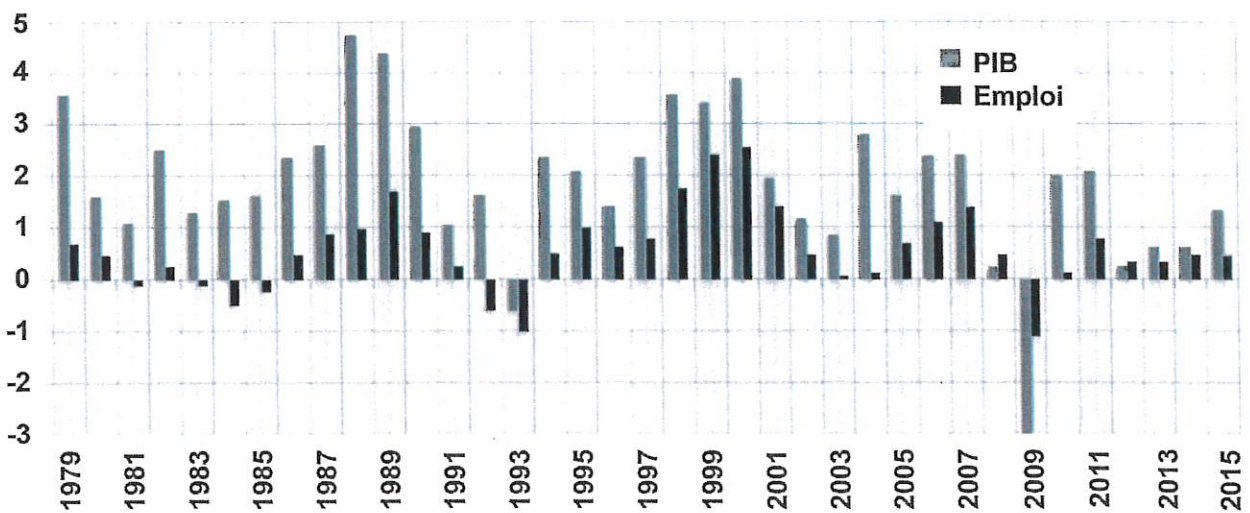


Source : « Baisse du prix du pétrole : quelles conséquences pour l'économie mondiale et pour la France ? », *Lettre du Trésor-éco*, n°168, Avril 2016.

(*) Le pétrole Brent est un pétrole dont le prix sert de prix de référence au niveau mondial.

DOCUMENT 3

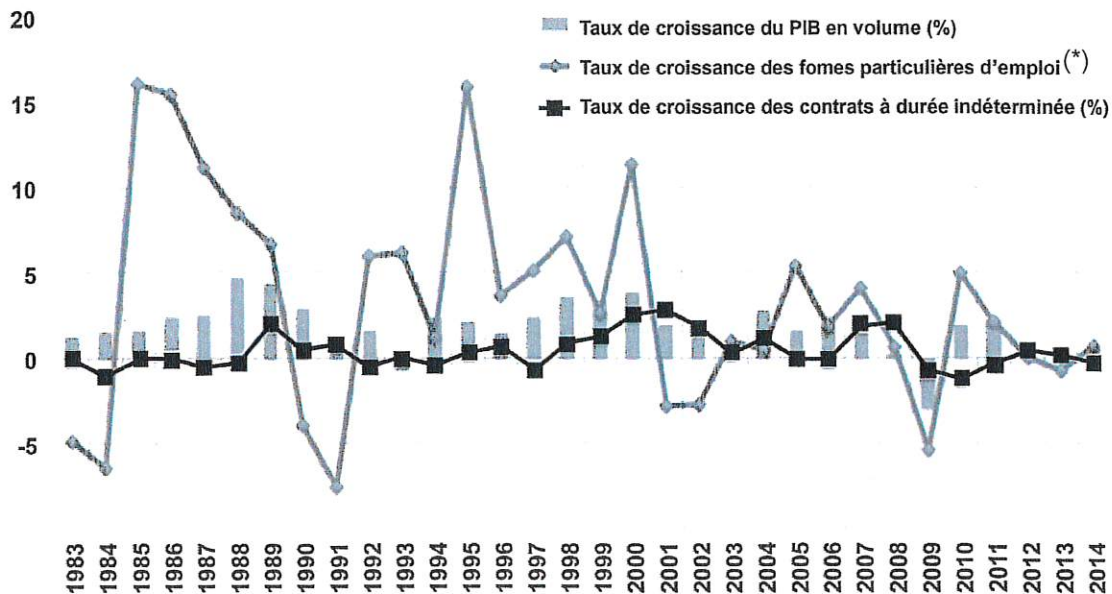
Taux de croissance du PIB en volume et de l'emploi (en %)



Source : INSEE, 2016.

DOCUMENT 4

Taux de croissance du PIB en volume et des formes d'emploi (en %)



Source : INSEE, 2016.

(*) Formes particulières d'emploi : sous le terme formes particulières d'emploi (parfois appelées emplois précaires) sont regroupés les statuts d'emploi qui ne sont pas des contrats à durée indéterminée. Ce sont l'intérim, les contrats à durée déterminée, l'apprentissage et les contrats aidés.

Épreuve composée

Cette épreuve comprend trois parties :

1 – Pour la partie 1 (Mobilisation des connaissances), il est demandé au candidat de répondre aux questions en faisant appel à ses connaissances personnelles dans le cadre du programme de l'enseignement obligatoire.

2 – Pour la partie 2 (Étude d'un document), il est demandé au candidat de répondre à la question en adoptant une démarche méthodologique rigoureuse de présentation du document, de collecte et de traitement de l'information.

3 – Pour la partie 3 (Raisonnement s'appuyant sur un dossier documentaire), il est demandé au candidat de traiter le sujet :

- en développant un raisonnement ;*
- en exploitant les documents du dossier ;*
- en faisant appel à ses connaissances personnelles ;*
- en composant une introduction, un développement, une conclusion.*

Il sera tenu compte, dans la notation, de la clarté de l'expression et du soin apporté à la présentation.

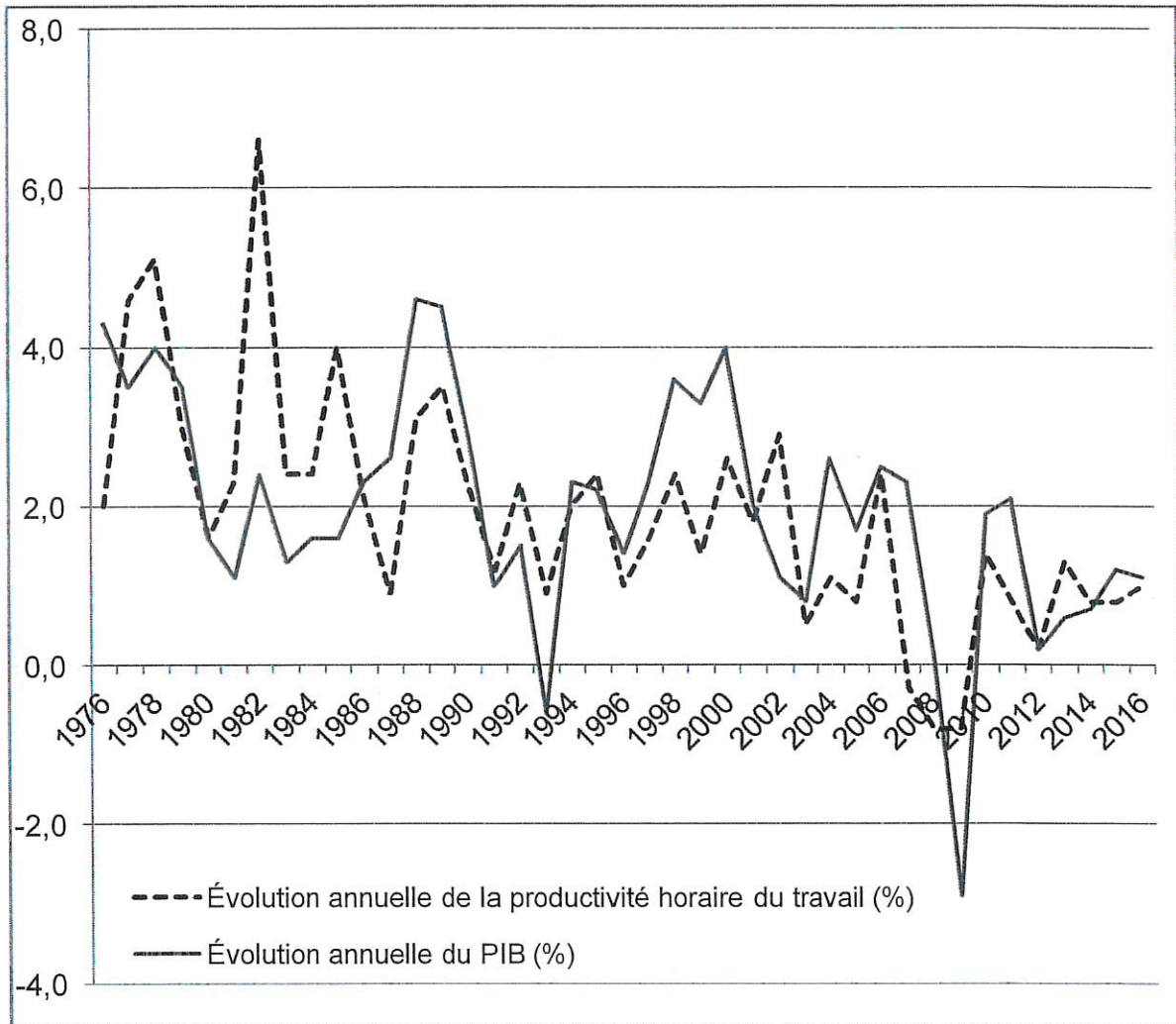
Première partie : Mobilisation des connaissances

1. Montrez de deux manières différentes comment la taxation peut participer à la préservation de l'environnement. (3 points)
2. Montrez à l'aide de deux arguments que le salaire n'est pas seulement déterminé par la rencontre entre l'offre et la demande de travail. (3 points)

Deuxième partie : Étude d'un document (4 points)

Vous présenterez le document puis vous caractériserez l'évolution du PIB et de la productivité.

Taux de croissance du PIB en volume et de la productivité horaire du travail, entre 1976 et 2016, en %



Champ : France.

Source : d'après données OCDE, 2017.

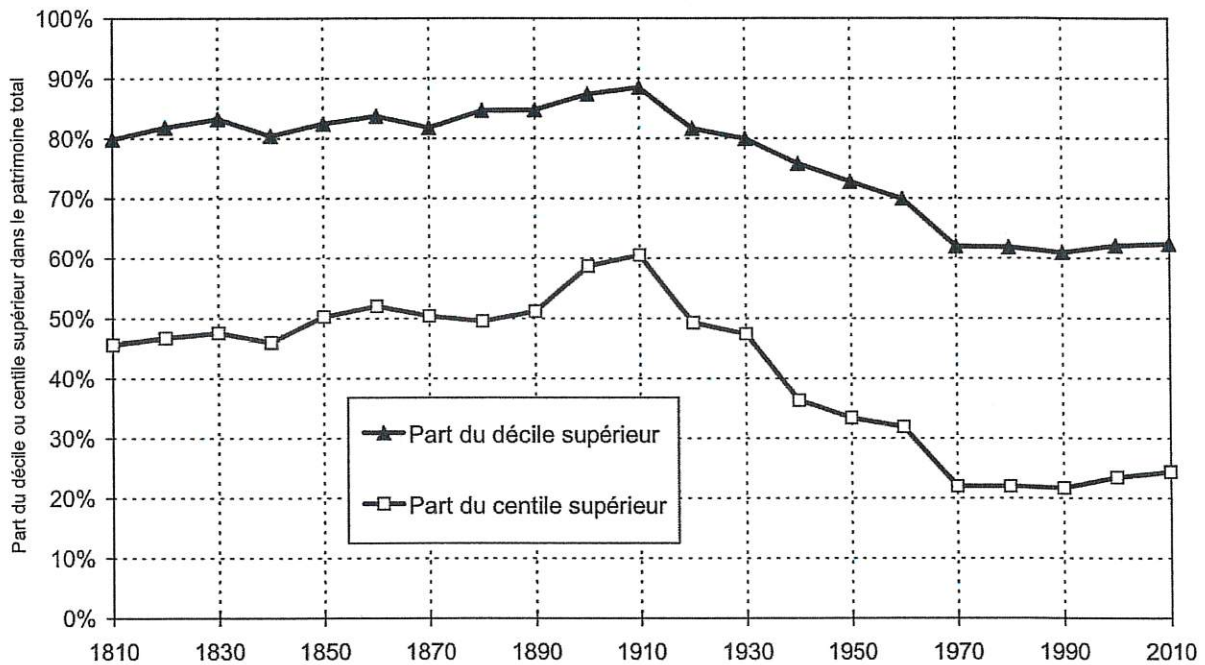
Troisième partie : Raisonnement s'appuyant sur un dossier documentaire
(10 points)

Cette partie comporte trois documents.

Sujet : À l'aide de vos connaissances et du dossier documentaire, vous montrerez que les classes sociales sont un outil pertinent pour analyser la société française contemporaine.

DOCUMENT 1

L'inégalité des patrimoines en France, de 1810 à 2010



Lecture : le décile supérieur (les 10% des patrimoines les plus élevés) détenait entre 80% et 90% du patrimoine total dans les années 1810-1910, et plus de 60% en 2010.

Source : *Le capital au XXIème siècle*, Thomas PIKETTY, 2013.

DOCUMENT 2

Le sentiment d'appartenance à une classe sociale selon le revenu net mensuel du foyer

Question : Avez-vous le sentiment d'appartenir à une classe ?

	<i>Oui (%)</i>	<i>Non (%)</i>	<i>Ne se prononcent pas (%)</i>
Ensemble	56	35	9
<i>Moins de 1500 euros</i>	<i>50</i>	<i>36</i>	<i>14</i>
<i>De 1501 à 2300 euros</i>	<i>49</i>	<i>39</i>	<i>12</i>
<i>De 2301 à 3000 euros</i>	<i>62</i>	<i>28</i>	<i>10</i>
<i>De 3001 à 4500 euros</i>	<i>61</i>	<i>33</i>	<i>6</i>
<i>De 4501 à 7500 euros</i>	<i>68</i>	<i>30</i>	<i>2</i>
<i>Plus de 7500 euros</i>	<i>54</i>	<i>43</i>	<i>3</i>

Source : d'après « *Les Français et la lutte des classes* »,
IFOP (*Institut Français d'Opinion Publique*), Janvier 2013.

Champ : population française âgée de 18 ans et plus, 2001 personnes interrogées entre
décembre 2012 et janvier 2013.

DOCUMENT 3

Les rallyes sont des groupes informels, dont les membres sont soigneusement sélectionnés par les mères de familles. Ces jeunes apprennent à vivre ensemble, à se connaître et se reconnaître, et finalement à organiser leur vie affective, et sexuelle, en conformité avec les obligations matrimoniales d'une reproduction sociale efficace.

Ces rallyes commencent dès l'âge de six à treize ans, par des sorties culturelles, pour se terminer par de grandes soirées dansantes. Les sorties culturelles sont un exemple achevé de l'implication des différentes formes de capitaux. Le groupe d'enfants pourra par exemple être emmené par quelques mères à l'ambassade de Grande-Bretagne. Accueillis par l'ambassadeur en personne, qui a des liens amicaux ou familiaux avec quelques-uns des parents du rallye, les enfants seront guidés par lui pour visiter le bâtiment, monument historique classé. À d'autres occasions, le conservateur ou le prêtre, aussi proches de certaines familles du rallye, feront visiter le musée ou l'église.

Les enfants apprennent ainsi que la culture est un élément inséparable de leur vie, qu'elle imprègne leurs relations amicales, que leurs familles sont chez elles partout, accueillies avec la plus grande déférence, qu'il n'y a pas de rupture entre leur monde quotidien et celui des musées, des monuments, des salles de spectacles. Pour eux la culture, c'est la vie.

[...] Tant et si bien que le rallye atteint presque toujours son objectif : faire en sorte que les jeunes ne ruinent pas un avenir brillant, un destin hors du commun par une mésalliance qui viendrait rompre le fil de la dynastie, noble ou bourgeoise.

Source : *Sociologie de la bourgeoisie*, Michel PINÇON, Monique PINÇON-CHARLOT, 2016.