

BACCALAURÉAT GÉNÉRAL

SESSION 2018

SCIENCES ÉCONOMIQUES ET SOCIALES

Série : **ES**

DURÉE DE L'ÉPREUVE : 4 heures + 1 heure

COEFFICIENT : 7 + 2

L'usage de la calculatrice est strictement interdit.

Dès que ce sujet vous sera remis, assurez-vous qu'il est complet.
Ce sujet comporte 13 pages numérotées de 1/13 à 13/13.

Pour l'enseignement obligatoire, le candidat traitera au choix soit la dissertation, soit l'épreuve composée.

Pour l'enseignement de spécialité, le candidat traitera au choix l'un des deux sujets de la spécialité pour laquelle il est inscrit.

- Sciences sociales et politiques pages numérotées de 9/13 à 11/13
- Économie approfondie pages numérotées de 12/13 à 13/13.

Dissertation s'appuyant sur un dossier documentaire

Il est demandé au candidat :

- de répondre à la question posée par le sujet ;
- de construire une argumentation à partir d'une problématique qu'il devra élaborer ;
- de mobiliser des connaissances et des informations pertinentes pour traiter le sujet, notamment celles figurant dans le dossier ;
- de rédiger, en utilisant le vocabulaire économique et social spécifique et approprié à la question, en organisant le développement sous la forme d'un plan cohérent qui ménage l'équilibre des parties.

Il sera tenu compte, dans la notation, de la clarté de l'expression et du soin apporté à la présentation.

SUJET

Ce sujet comporte quatre documents.

En quoi les fluctuations économiques contribuent-elles à l'évolution du chômage ?

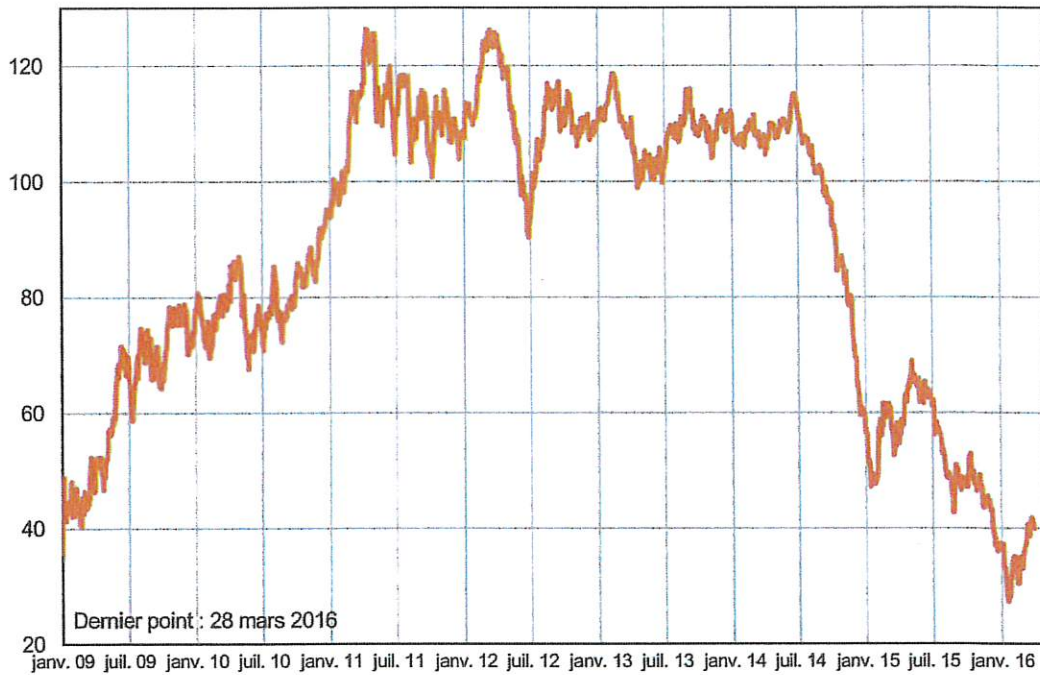
DOCUMENT 1

Après plusieurs années de croissance très faible (0,4 % en moyenne sur la période 2012-2014), une reprise de l'activité semble enfin émerger en France. Avec 1,2 % en 2015, la croissance française est cependant restée modeste et encore marquée par certains points noirs, particulièrement concentrés dans le secteur de la construction et de l'investissement des administrations publiques. Néanmoins, des signes positifs sont apparus en 2015, avec notamment un redressement de la situation financière des agents privés et une amélioration des comptes publics. Dans un contexte où l'environnement extérieur resterait porteur (prix du pétrole bas, euro compétitif et taux d'intérêt très faibles), et ce malgré le ralentissement des pays émergents, Chine en tête, l'économie française aborde l'année 2016 dans de meilleures conditions que par le passé. Ainsi, la croissance française s'établirait à 1,6 % en 2016 (+ 1,9 % en glissement annuel), avec un 1er trimestre dynamique soutenu par un rebond marqué de la consommation. L'emploi total augmenterait de près de 203 000 sur l'année et le taux de chômage reviendrait à 9,5 % fin 2016, soit une baisse de 0,5 point dont 0,15 lié à la mise en place du plan 500 000 formations. L'investissement des entreprises continuerait à se redresser mais à un rythme modéré (3 %) en raison de taux d'utilisation toujours inférieurs à leur moyenne historique. Le déficit public s'améliorerait de 0,4 point de PIB en 2016 (pour atteindre 3,1 % du PIB).

Source : « France, des marges de croissance. Perspectives 2016-2017 pour l'économie française », *Revue de l'OFCE*, 2016.

DOCUMENT 2

Cours du pétrole Brent (*) en dollars de 2009 à 2016

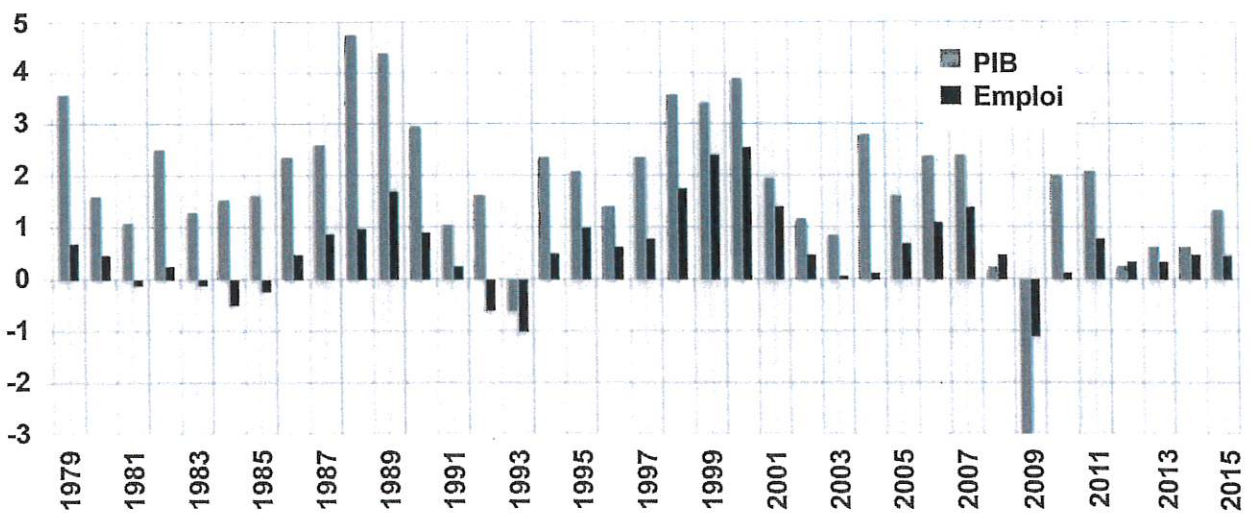


Source : « Baisse du prix du pétrole : quelles conséquences pour l'économie mondiale et pour la France ? », *Lettre du Trésor-éco*, n°168, Avril 2016.

(*) Le pétrole Brent est un pétrole dont le prix sert de prix de référence au niveau mondial.

DOCUMENT 3

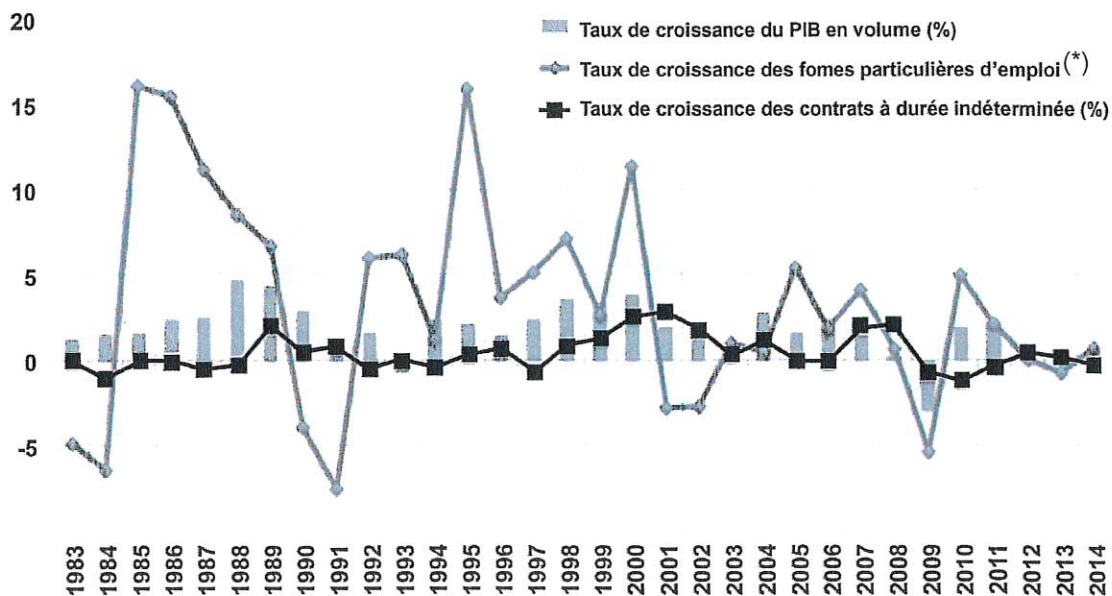
Taux de croissance du PIB en volume et de l'emploi (en %)



Source : INSEE, 2016.

DOCUMENT 4

Taux de croissance du PIB en volume et des formes d'emploi (en %)



Source : INSEE, 2016.

(*) Formes particulières d'emploi : sous le terme formes particulières d'emploi (parfois appelées emplois précaires) sont regroupés les statuts d'emploi qui ne sont pas des contrats à durée indéterminée. Ce sont l'intérim, les contrats à durée déterminée, l'apprentissage et les contrats aidés.

Épreuve composée

Cette épreuve comprend trois parties :

1 – Pour la partie 1 (Mobilisation des connaissances), il est demandé au candidat de répondre aux questions en faisant appel à ses connaissances personnelles dans le cadre du programme de l'enseignement obligatoire.

2 – Pour la partie 2 (Étude d'un document), il est demandé au candidat de répondre à la question en adoptant une démarche méthodologique rigoureuse de présentation du document, de collecte et de traitement de l'information.

3 – Pour la partie 3 (Raisonnement s'appuyant sur un dossier documentaire), il est demandé au candidat de traiter le sujet :

- en développant un raisonnement ;*
- en exploitant les documents du dossier ;*
- en faisant appel à ses connaissances personnelles ;*
- en composant une introduction, un développement, une conclusion.*

Il sera tenu compte, dans la notation, de la clarté de l'expression et du soin apporté à la présentation.

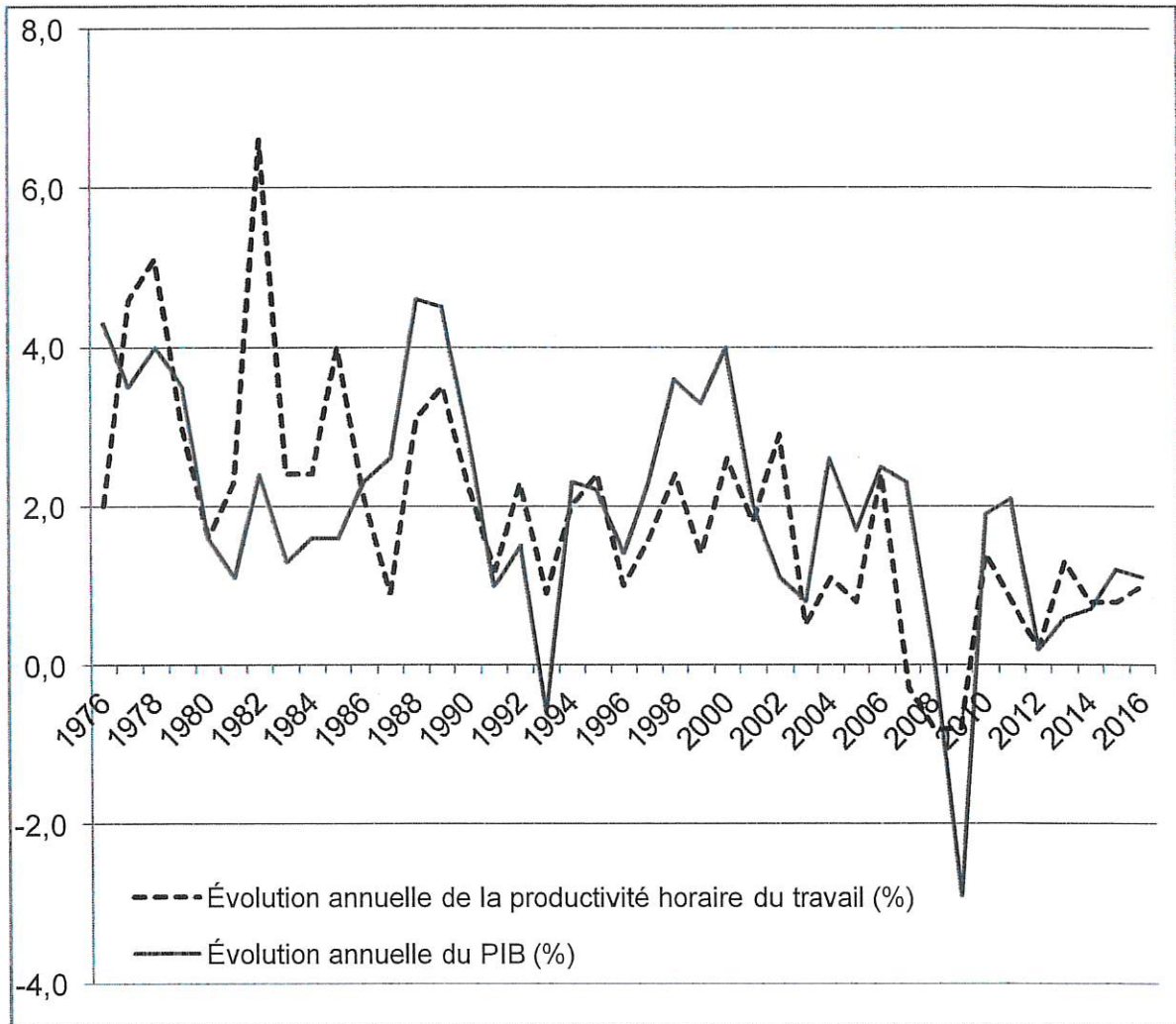
Première partie : Mobilisation des connaissances

1. Montrez de deux manières différentes comment la taxation peut participer à la préservation de l'environnement. (3 points)
2. Montrez à l'aide de deux arguments que le salaire n'est pas seulement déterminé par la rencontre entre l'offre et la demande de travail. (3 points)

Deuxième partie : Étude d'un document (4 points)

Vous présenterez le document puis vous caractériserez l'évolution du PIB et de la productivité.

Taux de croissance du PIB en volume et de la productivité horaire du travail, entre 1976 et 2016, en %



Champ : France.

Source : d'après données OCDE, 2017.

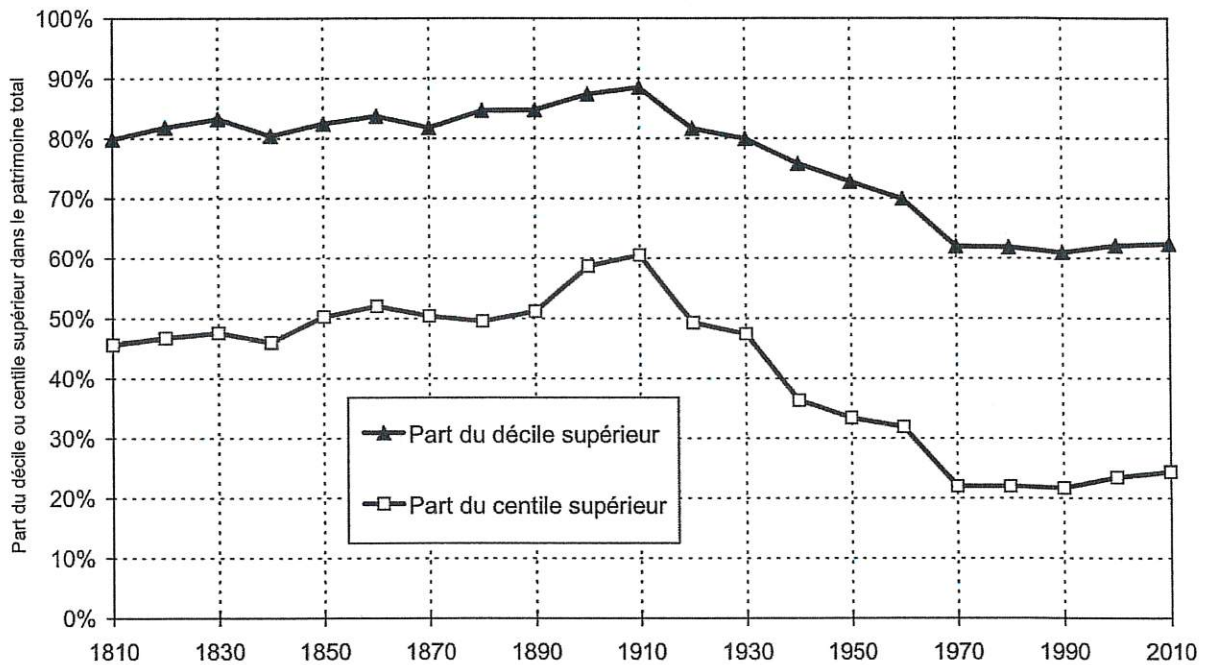
Troisième partie : Raisonnement s'appuyant sur un dossier documentaire
(10 points)

Cette partie comporte trois documents.

Sujet : À l'aide de vos connaissances et du dossier documentaire, vous montrerez que les classes sociales sont un outil pertinent pour analyser la société française contemporaine.

DOCUMENT 1

L'inégalité des patrimoines en France, de 1810 à 2010



Lecture : le décile supérieur (les 10% des patrimoines les plus élevés) détenait entre 80% et 90% du patrimoine total dans les années 1810-1910, et plus de 60% en 2010.

Source : *Le capital au XXIème siècle*, Thomas PIKETTY, 2013.

DOCUMENT 2

Le sentiment d'appartenance à une classe sociale selon le revenu net mensuel du foyer

Question : Avez-vous le sentiment d'appartenir à une classe ?

	<i>Oui (%)</i>	<i>Non (%)</i>	<i>Ne se prononcent pas (%)</i>
Ensemble	56	35	9
<i>Moins de 1500 euros</i>	<i>50</i>	<i>36</i>	<i>14</i>
<i>De 1501 à 2300 euros</i>	<i>49</i>	<i>39</i>	<i>12</i>
<i>De 2301 à 3000 euros</i>	<i>62</i>	<i>28</i>	<i>10</i>
<i>De 3001 à 4500 euros</i>	<i>61</i>	<i>33</i>	<i>6</i>
<i>De 4501 à 7500 euros</i>	<i>68</i>	<i>30</i>	<i>2</i>
<i>Plus de 7500 euros</i>	<i>54</i>	<i>43</i>	<i>3</i>

Source : d'après « *Les Français et la lutte des classes* »,
IFOP (*Institut Français d'Opinion Publique*), Janvier 2013.

Champ : population française âgée de 18 ans et plus, 2001 personnes interrogées entre
décembre 2012 et janvier 2013.

DOCUMENT 3

Les rallyes sont des groupes informels, dont les membres sont soigneusement sélectionnés par les mères de familles. Ces jeunes apprennent à vivre ensemble, à se connaître et se reconnaître, et finalement à organiser leur vie affective, et sexuelle, en conformité avec les obligations matrimoniales d'une reproduction sociale efficace.

Ces rallyes commencent dès l'âge de six à treize ans, par des sorties culturelles, pour se terminer par de grandes soirées dansantes. Les sorties culturelles sont un exemple achevé de l'implication des différentes formes de capitaux. Le groupe d'enfants pourra par exemple être emmené par quelques mères à l'ambassade de Grande-Bretagne. Accueillis par l'ambassadeur en personne, qui a des liens amicaux ou familiaux avec quelques-uns des parents du rallye, les enfants seront guidés par lui pour visiter le bâtiment, monument historique classé. À d'autres occasions, le conservateur ou le prêtre, aussi proches de certaines familles du rallye, feront visiter le musée ou l'église.

Les enfants apprennent ainsi que la culture est un élément inséparable de leur vie, qu'elle imprègne leurs relations amicales, que leurs familles sont chez elles partout, accueillies avec la plus grande déférence, qu'il n'y a pas de rupture entre leur monde quotidien et celui des musées, des monuments, des salles de spectacles. Pour eux la culture, c'est la vie.

[...] Tant et si bien que le rallye atteint presque toujours son objectif : faire en sorte que les jeunes ne ruinent pas un avenir brillant, un destin hors du commun par une mésalliance qui viendrait rompre le fil de la dynastie, noble ou bourgeoise.

Source : *Sociologie de la bourgeoisie*, Michel PINÇON, Monique PINÇON-CHARLOT, 2016.

ENSEIGNEMENT DE SPÉCIALITÉ Sciences sociales et politiques

Il est demandé au candidat de répondre à la question posée par le sujet :

- en construisant une argumentation ;
- en exploitant le ou les documents du dossier ;
- en faisant appel à ses connaissances personnelles.

Il sera tenu compte, dans la notation, de la clarté de l'expression et du soin apporté à la présentation.

Le candidat traitera au choix, soit le sujet A, soit le sujet B.

SUJET A

Ce sujet comporte deux documents.

Vous montrerez que la socialisation politique influence les comportements politiques.

DOCUMENT 1

Il fut un temps où [les] processus d'entraînement [à la participation politique] ne prenaient pas la seule forme des micro-pressions exercées en période électorale par les plus politisés ou les plus civiques sur ceux qui, dans leur entourage, le sont le moins. En France, la vie quotidienne elle-même prenait forme dans des cadres qui abritaient une socialisation politique secondaire. À l'usine comme dans le quartier, les militants, par exemple, étaient des figures beaucoup plus familières. C'est donc aussi dans la mesure où la déstructuration toujours plus poussée du monde ouvrier constitue un aspect majeur de la crise qu'on peut lui imputer^(*) une part de la démobilisation électorale des populations les moins favorisées.

Dans les quartiers, la vie sociale, bien que souvent fort riche, se déroule désormais dans des cadres largement informels : la solidarité s'exerce pour faire face aux difficultés, mais elle n'est plus autant qu'avant structurée par le monde associatif. Le lien avec le politique local qui s'établissait par ce biais est donc lui aussi affaibli. La politique locale a d'ailleurs cessé de faire rêver les nouveaux militants de quartiers [...].

Source : « Le vote et l'abstention en temps de crise », *Savoir/Agir*, Céline BRACONNIER, 2010.

(*) Attribuer.

DOCUMENT 2

Le vote au sein de la famille

La plupart du temps, les personnes suivantes... ?

	Votent comme moi	Ne votent pas comme moi	Ne votent pas
Votre conjoint (e)	73 %	22 %	5 %
Votre mère	59 %	34 %	7 %
Votre père	55 %	38 %	7 %
Votre sœur plus âgée	53 %	41 %	6 %
Votre frère plus âgé	48 %	42 %	10 %

Champ : Échantillon de 1908 personnes, représentatif de la population française âgée de 18 ans et plus.

Source : « Famille, amour, amis et politique », CEVIPOF, 2011.

ENSEIGNEMENT DE SPÉCIALITÉ Sciences sociales et politiques

SUJET B

Ce sujet comporte deux documents.

En quoi le régime politique français se distingue-t-il du régime allemand ?

DOCUMENT 1

Dimanche 24 septembre 2017, 61,5 millions d'électeurs allemands sont appelés aux urnes pour renouveler le Bundestag, la chambre basse du Parlement, où siègent les députés. La chancelière Angela Merkel (Union chrétienne-démocrate, CDU) se présente pour un quatrième mandat. Elle fait face à l'ancien président du Parlement européen (2012-2017) Martin Schulz (Parti social-démocrate, SPD). Le Parlement allemand est bicaméral, composé d'une chambre basse, le Bundestag et d'une chambre haute, le Bundesrat. Les élections les plus importantes sont les législatives, lors desquelles les électeurs élisent au moins 598 députés au Bundestag. L'autre organe législatif est le Bundesrat [...].

Le Chancelier est élu par le Bundestag, sur proposition du président de la République. Ce dernier invite en l'occurrence le leader du parti politique arrivé en tête aux législatives à former le gouvernement. Le président de la République, lui est élu tous les cinq ans par l'Assemblée fédérale [...]. Frank-Walter Steinmeier (SPD) occupe ce poste depuis le 12 février. Le Chancelier exerce de fait l'essentiel du pouvoir exécutif. Selon la Loi fondamentale c'est le Chancelier fédéral qui « fixe les grandes orientations de la politique et en assume la responsabilité ».

Source : www.lemonde.fr

DOCUMENT 2

Participation aux élections législatives et présidentielles en France en 2017

	Participation à la présidentielle	Participation aux législatives
Aucun	14,6 %	41,5 %
Au 1 ^{er} tour seulement	7,8 %	13,3 %
Au 2 nd tour seulement	4,8 %	6,8 %
À tous les tours	72,7 %	38,4 %
Total	100 %*	100 %

*aux arrondis près.

Source : INSEE, 2017.

ENSEIGNEMENT DE SPÉCIALITÉ Économie approfondie

Il est demandé au candidat de répondre à la question posée par le sujet :

- en construisant une argumentation ;
- en exploitant le ou les documents du dossier ;
- en faisant appel à ses connaissances personnelles.

Il sera tenu compte, dans la notation, de la clarté de l'expression et du soin apporté à la présentation.

Le candidat traitera au choix, soit le sujet A, soit le sujet B.

SUJET A

Ce sujet comporte un document.

Montrez comment le monopole discriminant exerce son pouvoir de marché.

DOCUMENT

Vol Paris-New York à 273 €, plus du double pour le retour. Les tarifs aériens relèvent d'une alchimie complexe, tenant compte de la date, des statistiques, de l'actualité. [...]

Voilà qui interroge sur la manière dont une compagnie fixe ses tarifs. On imagine une arithmétique complexe qui jongle avec les basiques : le coût de l'appareil, les kilomètres, le prix du kérosène, les taxes (elles sont nombreuses), le taux probable de remplissage, les frais à bord, les salaires du personnel et la marge de la compagnie. Vérification faite, il n'en est rien. Ou presque.

« Notre mission est de maximiser la recette par passager », annonce Stéphane Ormand, responsable *Revenue management et pricing*⁽¹⁾ chez [une grande compagnie aérienne], une armée de 220 as de l'informatique qui moulinent les 3,7 millions de tarifs pour 80 millions de passagers par an. L'affaire est donc sérieuse.

Elle commence par une analyse de chaque vol. On connaît la capacité de l'appareil, ses rotations et le profil des passagers. « Le lundi matin, entre Paris et Genève, nous savons que 80 % de la clientèle voyage pour ses affaires. Le jeudi après-midi, la même proportion vole pour des raisons d'agrément⁽²⁾ », explique Stéphane Ormand. S'ajoutent des considérations statistiques : les prudents qui réservent très à l'avance, les tenants de la dernière minute, les urgences, ceux que la promotion décidera...

À chaque clientèle est attribué un tarif qui correspond à une classe de réservation, presque une partie de l'avion. Quand cette classe est complète, elle est fermée. Ne restent alors offerts à la réservation que des sièges plus onéreux.

Derniers éléments qui concourent à la fixation d'un prix, l'analyse statistique des vols un an plus tôt, leur taux de remplissage et le tarif alors appliqué, ainsi que l'examen des pratiques de la concurrence et les événements capables de perturber le marché.

« Comment [une grande compagnie aérienne] fixe le prix de ses billets d'avion »,
Jean Pierre CHANIAL, *Le Figaro.fr*, mars 2016.

(1) « responsable *Revenue management et pricing* » : responsable de la politique tarifaire d'une entreprise.

(2) raisons d'agrément : pour le plaisir.

ENSEIGNEMENT DE SPÉCIALITÉ

Économie approfondie

SUJET B

Ce sujet comporte deux documents.

Quelles sont les caractéristiques du processus de globalisation financière ?

DOCUMENT 1

La plupart des systèmes financiers ont connu de profondes et rapides mutations depuis les années 80 dans les pays développés, comme dans les pays en développement. Plusieurs facteurs expliquent ces transformations, en particulier la multiplication des innovations financières réalisées par les acteurs privés et les réformes décidées par les pouvoirs publics. Ces réformes ont eu deux objectifs principaux : libéraliser et moderniser les systèmes financiers. Les pays européens se sont ainsi progressivement dotés de marchés unifiés de capitaux, allant du court terme au long terme, avec une gamme complète de compartiments communicants entre eux. [...] L'une des conséquences de ces politiques a été le développement spectaculaire de la finance de marché, avec des marchés [...] étroitement imbriqués entre eux, et très largement internationalisés. La vague des nouvelles technologies de l'information et de la communication a largement contribué à ce processus de globalisation financière.

Source : « Instabilité financière et risque systémique : l'insuffisance du contrôle macroprudentiel », Dominique PLIHON, *Cahiers Français*, n°331 *Le financement de l'économie*, Mars-Avril 2006.

DOCUMENT 2

Taux d'intermédiation financière* en France entre 1970 et 2005 (en%).

1970	1978	1982	1996	2005
54,92	66,81	62,99	33,66	40,9

* Taux d'intermédiation financière au sens étroit : part des financements accordés par les institutions financières dans le total des financements de l'économie.

Source : D'après *IDÉES*, n°148, Juin 2007.