

BACCALAURÉAT TECHNOLOGIQUE

SCIENCES ET TECHNOLOGIES DE LA SANTÉ ET DU SOCIAL

SCIENCES ET TECHNIQUES SANITAIRES ET SOCIALES

Durée : 3 heures

Coefficient : 7

L'usage de la calculatrice n'est pas autorisé.

Aucun document n'est autorisé.

Dès que le sujet vous est remis, assurez-vous qu'il est complet et que toutes les pages sont imprimées.

Si le sujet est incomplet, demandez-en immédiatement un nouvel exemplaire aux surveillants ou aux surveillantes.

Ce sujet comporte 8 pages.

LA LUTTE CONTRE LE CRACK¹

Aujourd'hui, les rapports d'activité des différents Centres d'accueil et d'accompagnement à la réduction des risques pour les usagers de drogues (Caarud) à Paris montrent que la consommation déclarée de crack progresse. Rien qu'à Barbès (18^e arrondissement de Paris), au Caarud de l'association EGO Aurore, le nombre de crackers² est passé de 1 031 usagers à 1 322 entre 2016 et 2017. [...]

TRAN, Clara, le 21 août 2018, « Colline » et scène ouverte de crack à Paris :
la difficile prise en charge des usagers [en ligne].
Disponible sur www.lemonde.fr (consulté le 1^{er} septembre 2019).

QUESTION 1 : Présenter les conséquences de la consommation du crack sur la santé.

QUESTION 2 : En cohérence avec le plan national de mobilisation contre les addictions 2018-2021, la ville de Paris décide de mettre en place un plan d'actions de lutte contre le crack.

Montrer la complémentarité des acteurs impliqués dans la lutte contre le crack.

QUESTION 3 : Les Caarud reçoivent les usagers de drogues et les accompagnent vers un arrêt de leur consommation.

Montrer de quelle manière les Caarud facilitent l'accès aux droits des personnes accueillies.

BARÈME

Question 1 :	6 points
Question 2 :	6 points
Question 3 :	6 points
Clarté et rigueur de la rédaction :	2 points

¹ Crack : drogue dérivée de la cocaïne.

² Crackers : consommateurs de crack.

LISTE DES ANNEXES

- ANNEXE 1 :** **Dommages sanitaires et sociaux.**
CADET-TAÏROU Agnès, PFAU Grégory, *Usages et ventes de crack à Paris, un état des lieux 2012-2017*, Observatoire Français des drogues et des toxicomanies, mars 2018, p. 32-34 [en ligne].
Disponible sur www.ofdt.fr (consulté le 11 août 2019).
- ANNEXE 2 :** **Lutte contre le crack dans le Nord-Est Parisien : les partenaires du plan d'actions 2019-2021.**
Préfecture de Paris et d'Île de France, mai 2019, *Lutte contre le crack dans le Nord-Est Parisien : les partenaires du plan d'actions 2019-2021* [en ligne].
Disponible sur www.drogues.gouv.fr (consulté le 25 juillet 2019).
- ANNEXE 3 :** **Les missions de la Mildeca.**
Mildeca, septembre 2018, *Les missions de la Mildeca* [extrait] [en ligne].
Disponible sur www.drogues.gouv.fr (consulté le 1^{er} octobre 2019).
- ANNEXE 4 :** **Les missions des Caarud.**
Association Vers un réseau de soins à Blois. *Les missions des Caarud de l'association* [en ligne].
Disponible sur www.vrs-centre-addictologie.fr (consulté le 2 octobre 2019).
- ANNEXE 5 :** **Agir en réduction des risques en Caarud.**
Fédération addiction, décembre 2015, *Agir en réduction des risques en Caarud* [en ligne].
Disponible sur www.federationaddiction.fr (consulté le 1^{er} octobre 2019).

ANNEXE 1

Dommages sanitaires et sociaux

Les dommages sanitaires liés à la consommation de crack des usagers parisiens sont nombreux (HAS, 2010) : à court terme sont surtout visibles les brûlures des lèvres lors de l'inhalation et les mains abîmées par les techniques de préparation du produit (fabrication du filtre, découpe de la galette, frottements répétés de la molette du briquet). Tous les usagers ou presque ayant témoigné auprès du réseau TREND³ s'accordent sur le caractère de plus en plus compulsif des consommations, entraînant vite une perte de maîtrise du budget consacré à la consommation, même si ce n'est pas la règle pour tous. Certains voient ainsi leurs conditions de vie se dégrader rapidement. Sur le plan sanitaire, la consommation conduit généralement à un épuisement, une dénutrition et des carences nutritionnelles, sources en particulier d'affections dentaires et gingivales visibles, auxquels s'ajoutent les troubles somatiques divers liés au manque d'hygiène et aux conditions de vie : infections, plaies aux pieds, aggravées par la marche intense et le port de chaussures usées ou à la taille non adaptée. Au quotidien, l'épuisement fait directement suite à la période « d'hyperactivité » pendant laquelle les usagers vont marcher de longues heures à la recherche d'argent puis du produit, et survient lorsque le corps « lâche ». Les usagers sont amenés à s'allonger là où ils sont, dans la rue, sur un banc, parfois à même le sol, ce qui a pour conséquence une aggravation de leur vulnérabilité et limite leurs possibilités d'actions autres que celles visant à rechercher du produit.

[...] Certains effets sanitaires sont plus directement liés à l'action du crack : affections cardio-vasculaires et pulmonaires, troubles psychiatriques (troubles de l'humeur, troubles anxieux, etc.). La symptomatologie psychiatrique fait notamment partie du quotidien de ces usagers de crack : impressions paranoïdes particulièrement intenses, hallucinations, agressivité, délires de persécutions, angoisses physiquement douloureuses, insomnie succédant à l'épuisement, « décompensations ». Elle est parfois gérée à l'aide de médicaments prescrits. Enfin, compte tenu des pratiques de partage du matériel entre les usagers, le risque de transmission d'infections virales (Virus de l'hépatite C principalement) et bactériologiques est majeur.

Des décès par mort violente (overdose, accidents), liés directement ou indirectement au crack sont aussi rapportés chaque année à Paris. [...]

Le squat de « la Colline » est un lieu de vie pour plusieurs dizaines de consommateurs de crack, installés dans des habitats de fortune. [...] Ils sont majoritairement sans emploi, et pour une part, sans ressources économiques légales, faute de recours aux aides sociales, de domiciliation⁴, ou encore de droits s'ils sont étrangers et sans titre de séjour. Si certains peuvent financer leurs consommations avec le revenu de solidarité active (RSA), le recours à des moyens informels est courant. [...]

Ils peuvent recourir à la mendicité, au travail non déclaré, à la revente de leurs propres objets de valeurs, au recel, ou encore à la revente de crack et de médicaments, la prostitution reste, quant à elle une source de revenus exclusivement évoquée par les femmes. Rares sont celles qui fréquentent la Colline sans se prostituer à proximité, dans les boulevards alentour, ou dans d'autres quartiers. [...]

CADET-TAÏROU Agnès, PFAU Grégory, *Usages et ventes de crack à Paris, un état des lieux 2012-2017*, Observatoire Français des drogues et des toxicomanies, mars 2018, p. 32-34 [en ligne]. Disponible sur www.ofdt.fr (consulté le 11 août 2019).

³ Réseau TREND : réseau des sites du dispositif Tendances récentes et nouvelles drogues.

⁴ Domiciliation : mise à disposition d'une adresse administrative où faire valoir ses droits et certaines prestations.

ANNEXE 2

Lutte contre le crack dans le Nord-Est Parisien : les partenaires du plan d'actions 2019-2021

Le préfet de la région d'Île-de-France, préfet de Paris, Michel Cadot, a présidé ce jour le comité de pilotage pour l'adoption du Protocole de mise en œuvre du Plan de mobilisation coordonnée sur la problématique du crack à Paris 2019-2021. Adopté à l'unanimité par l'ensemble des cosignataires – préfecture d'Île-de-France et de Paris, préfecture de police, Ville de Paris, Agence régionale de santé (Ars) Île-de-France et Mission interministérielle de lutte contre les drogues et les conduites addictives (Mildeca), ce plan vise à mieux coordonner et à mieux mutualiser l'action menée par l'ensemble des acteurs en matière de lutte contre le crack. Les associations et les maires des arrondissements concernés ont également approuvé le protocole.

Face aux problématiques que pose l'addiction au crack dans le Nord-Est de Paris en matière sociale, de sécurité et de santé publique, ce plan propose une meilleure régulation de l'espace public et une politique coordonnée de réduction des risques et des dommages en faveur des usagers de crack et des poly-consommateurs en errance.

Les 4 objectifs du plan 2019-2021

En cohérence avec le Plan national de mobilisation contre les addictions 2018-2021 ainsi qu'avec la stratégie nationale de lutte contre la pauvreté, le plan est structuré autour de 4 objectifs principaux :

- accompagner les usagers pour réduire les risques et favoriser les parcours de soin ;
- renforcer les capacités d'hébergement et d'espaces de repos ;
- intervenir dans l'espace public à destination tant des usagers que des habitants ;
- améliorer la connaissance des publics concernés.

[...]

Tous les cosignataires du plan engageront, au total, plus de 3 millions d'euros en 2019 dans la lutte contre la consommation et le trafic de crack pour améliorer la prise en compte des besoins de l'ensemble des personnes concernées par ce problème particulièrement prégnant dans le Nord-Est parisien. Evalué chaque année, ce plan sera doté de financements comparables et/ou adaptés à l'évolution des besoins au titre des années 2020 et 2021. [...]

33 actions opérationnelles

Ces 4 objectifs sont déclinés par le plan en 33 actions concrètes parmi lesquelles figurent :

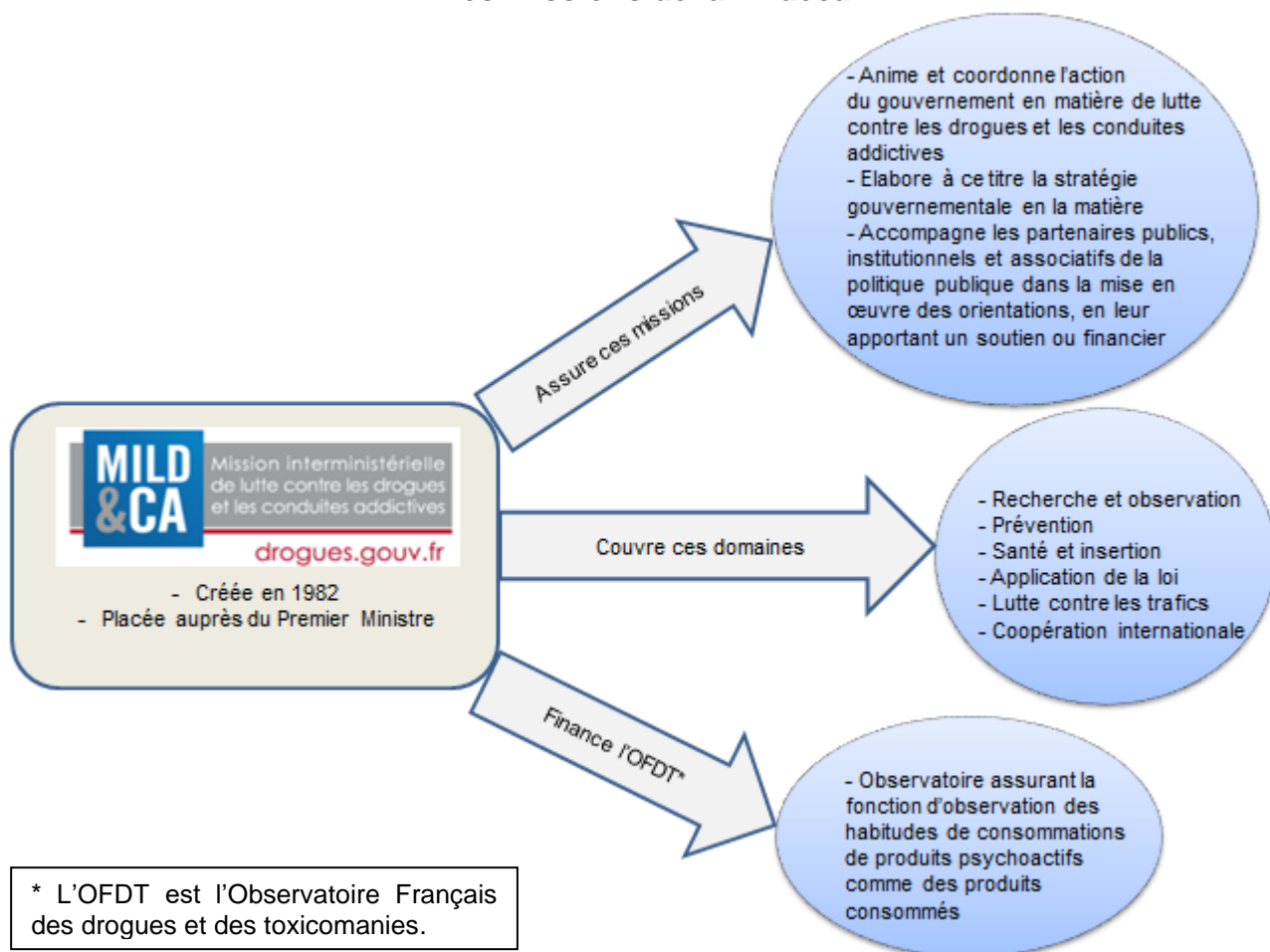
- le renforcement des maraudes⁵ médico-sociales de réduction des risques avec des passages 7 jours sur 7 ;
- le financement de 1,3 millions d'euros par l'Ars Île-de-France de l'accompagnement et de la prise en charge médico-sociale, des usagers de drogues en errance ;
- le financement par l'État, pour un montant de 1,2 millions d'euros annuels, de 80 nouvelles places d'hébergement pérennes pour les usagers de crack, qui s'ajouteront aux 72 places existantes, portant à 152 le nombre de places d'hébergement pour ce public ;

⁵ Maraudes : actions qui consistent à aller à la rencontre des personnes installées dans la rue qui ne fréquentent pas les dispositifs d'accueil et d'hébergement.

- le renforcement du dispositif Assore⁶ géré par l'association Aurore, qui permettra d'ouvrir 60 places de mise à l'abri à l'hôtel avant que les places d'hébergement pérennes s'y substituent ;
- un effort d'1 million d'euros de la Ville de Paris pour assurer le renfort des maraudes [...] ;
- la création en octobre 2018 d'un groupe d'enquêteurs sur les stupéfiants situé à un niveau intermédiaire entre commissariat de quartier et police judiciaire ;
- l'extension des maraudes coordonnées à de nouvelles lignes et stations de métro dont l'objectif est, en coopération avec la Ratp⁷, de rediriger les consommateurs de crack vers les dispositifs médico-sociaux de surface ;
- les modalités d'hébergement ont été repensées par l'Ars et l'État pour adosser à la mise à l'abri un accompagnement social, médical et psychologique des consommateurs. [...]

Préfecture de Paris et d'Ile de France, mai 2019, *Lutte contre le crack dans le Nord-Est Parisien : les partenaires du plan d'actions 2019-2021* [en ligne].
 Disponible sur www.drogues.gouv.fr (consulté le 25 juillet 2019).

ANNEXE 3 Les missions de la Mildeca



Mildeca, Septembre 2018, *Les missions de la Mildeca* [extrait] [en ligne].
 Disponible sur www.drogues.gouv.fr (consulté le 1^{er} octobre 2019).

⁶ Assore : dispositif d'accompagnement de l'association Aurore destiné aux consommateurs hébergés à l'hôtel.

⁷ Ratp : Régie autonome des transports parisiens.

ANNEXE 4 Les missions des Caarud

ETRE ACCUEILLI
se poser, échanger,
être écouté,
s'informer

AU CAARUD, ON PEUT...

PRENDRE SOIN DE SOI
machine à laver,
sèche linge,
douche

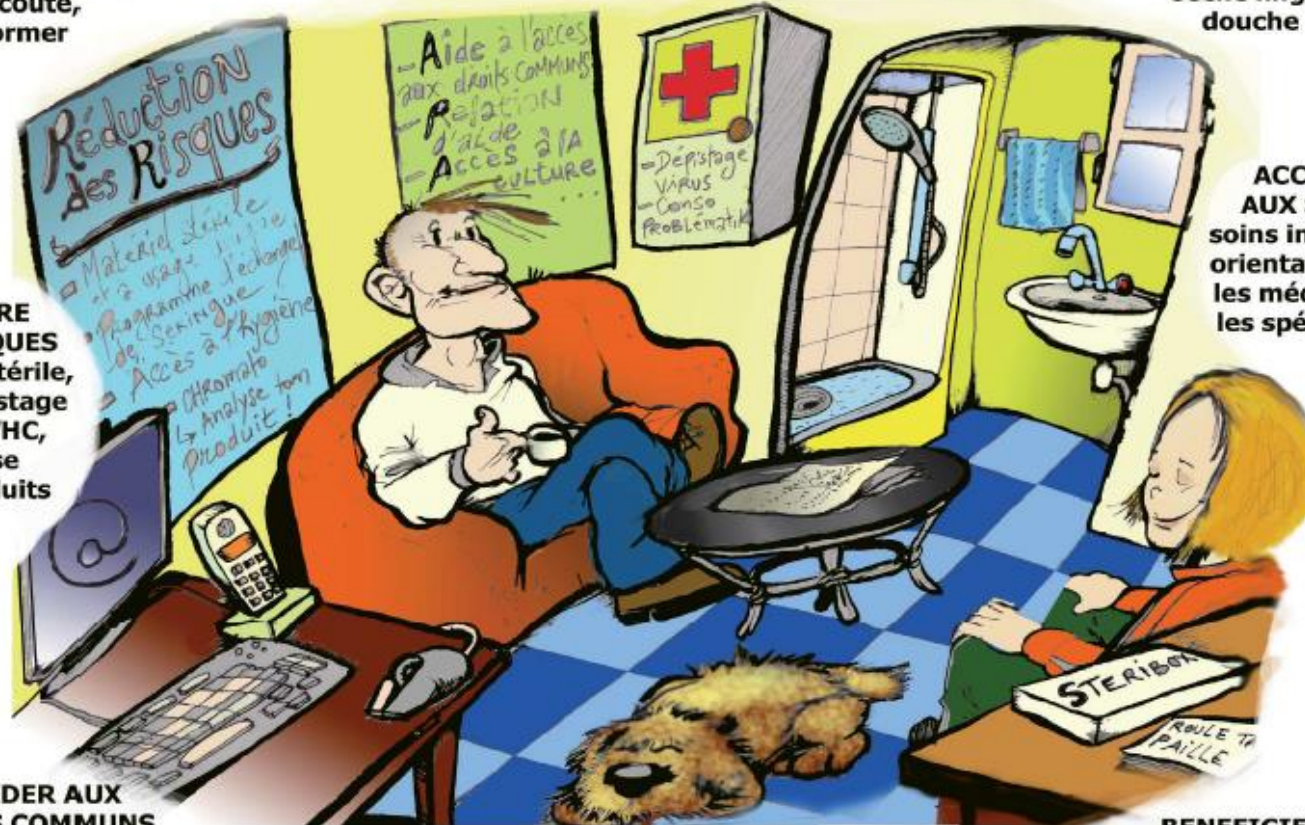
**REDUIRE
LES RISQUES**
matériel stérile,
info, dépistage
VIH et VHC,
analyse
des produits

**ACCEDER
AUX SOINS**
soins infirmiers,
orientation vers
les médecins et
les spécialistes

**ACCEDER AUX
DROITS COMMUNS**
aide dans les démarches
de ré-insertion (emploi,
couverture sociale,
logement...)

NOUS RENCONTRER EN DEHORS
équipe en tournée de rue
le mercredi soir et
le vendredi matin

**BENEFICIER
DU PROGRAMME
D'ÉCHANGE DE SERINGUES**
distributeurs, échangeurs,
stéribox...



Association Vers un réseau de soins à Blois, *Les missions des Caarud de l'association* [en ligne].
Disponible sur www.vrs-centre-addictologie.fr (consulté le 2 octobre 2019).

ANNEXE 5

Agir en réduction des risques en Caarud

9 % des Caarud proposent des nuitées d'hôtel, et ceux qui le font proposent entre 1 et 5 places soit entre 365 et 1 825 nuitées par an. Cela permet d'offrir un hébergement pour des personnes qui ne peuvent être hébergées en collectif ni en appartement individuel en raison de leurs profils ou problématiques. [...]

L'offre (hygiène, mise à l'abri, collations, mais aussi accompagnement social, démarches Cmu⁸, Rsa...) proposée par la plupart des Caarud visités répond à de véritables besoins. Les personnes accueillies sont souvent marginalisées, avec des profils précaires à très précaires et dont le statut illicite des consommations les éloigne des dispositifs de première nécessité.

Les intervenants envisagent ces prestations comme une première mesure de retour à une dignité, de ré-étayage de l'identité. Elles font partie intégrante de la démarche de réduction des risques et apportent un support simple au dialogue, en fournissant une réponse pragmatique aux besoins essentiels de la personne accueillie. [...]

Dans le cadre des missions des Caarud, le projet d'Accès aux soins des sans-abris (Assab) a pour but de faciliter l'accès aux droits pour les plus démunis auprès d'un guichet spécifique et de proposer des formations sur les différentes couvertures maladie aux équipes.

Une attention particulière a été portée sur les modalités de complétude des dossiers face aux nouvelles exigences administratives, notamment par rapport aux déclarations de ressources. [...] Cette action a permis de gagner en réactivité sur l'ouverture des droits à la Cmu et à l'Ame⁹ pour les bénéficiaires de nos établissements. [...]

Fédération addiction, décembre 2015, *Agir en réduction des risques en Caarud* [en ligne].
Disponible sur www.federationaddiction.fr (consulté le 1^{er} octobre 2019).

⁸ Cmu : la couverture maladie universelle de base a été remplacée depuis le 1^{er} janvier 2016 par la protection universelle maladie (Puma).

⁹ Ame : Aide médicale d'État.