

BACCALAURÉAT GÉNÉRAL

ÉPREUVE D'ENSEIGNEMENT DE SPÉCIALITÉ

SESSION 2022

Sciences économiques et sociales

Jour 2

Durée de l'épreuve : **4 heures**

L'usage de la calculatrice et du dictionnaire n'est pas autorisé.

Dès que ce sujet vous est remis, assurez-vous qu'il est complet.
Ce sujet comporte 12 pages numérotées de 1/12 à 12/12.

Le candidat traite au choix le sujet de dissertation ou l'un des deux sujets d'épreuve composée (sujet A ou sujet B).

Il indique sur sa copie le sujet choisi.

Dissertation s'appuyant sur un dossier documentaire

Il est demandé au candidat :

- *de répondre à la question posée par le sujet ;*
- *de construire une argumentation à partir d'une problématique qu'il devra élaborer ;*
- *de mobiliser des connaissances et des informations pertinentes pour traiter le sujet, notamment celles figurant dans le dossier ;*
- *de rédiger, en utilisant le vocabulaire économique et social spécifique approprié à la question et en organisant le développement sous la forme d'un plan cohérent qui ménage l'équilibre des parties.*

Il sera tenu compte, dans la notation, de la clarté de l'expression et du soin apporté à la présentation.

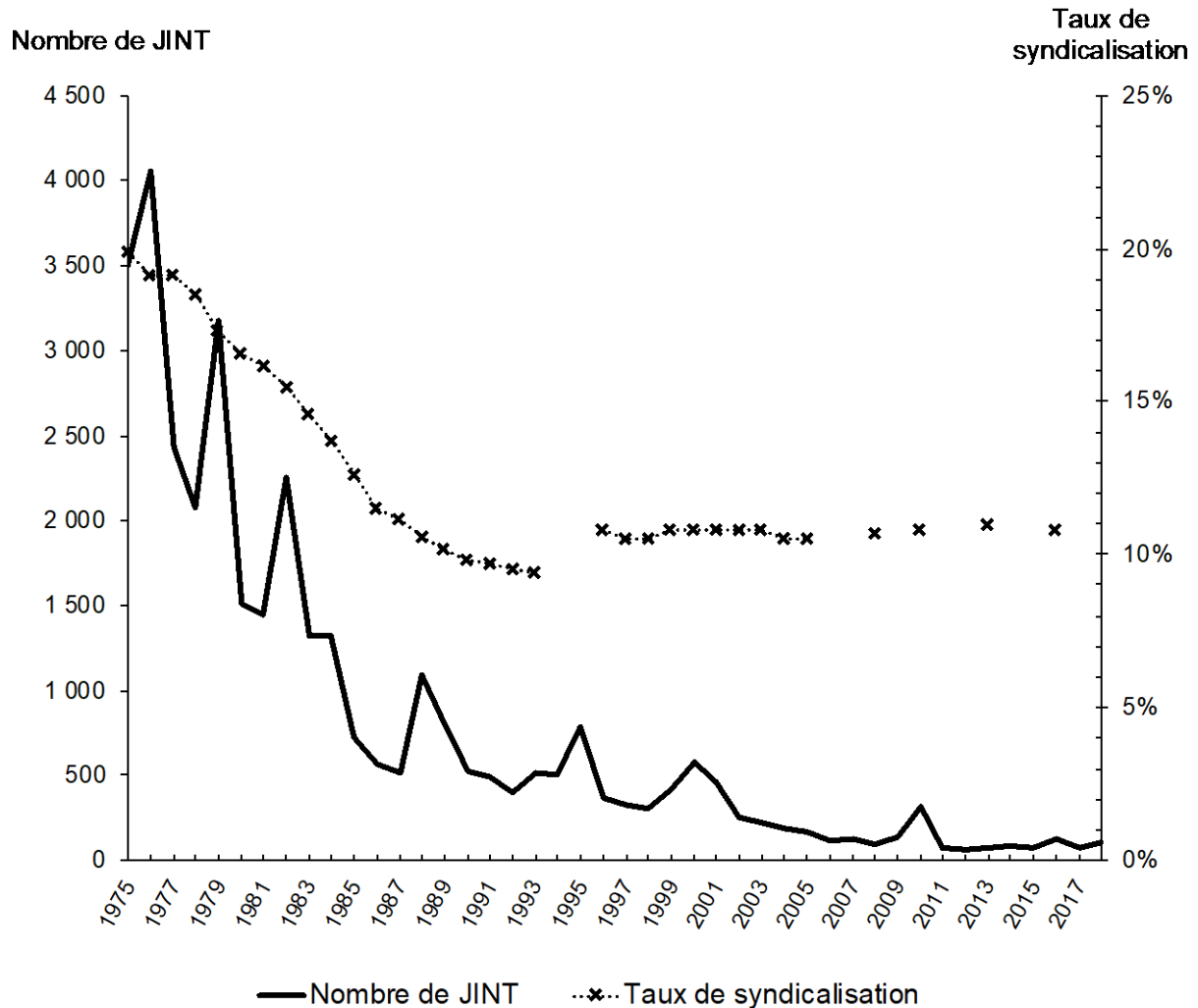
SUJET

Ce sujet comporte trois documents.

Comment l'action collective s'est-elle transformée dans les sociétés démocratiques ?

DOCUMENT 1

Nombre de journées individuelles non travaillées¹ (JINT) pour fait de grève et taux de syndicalisation² (de 1975 à 2018 en France)



Champ : France métropolitaine pour les JINT ; ensemble des salariés de plus de 15 ans, France hors Mayotte pour le taux de syndicalisation.

Source : d'après DARES, 2018 et 2021.

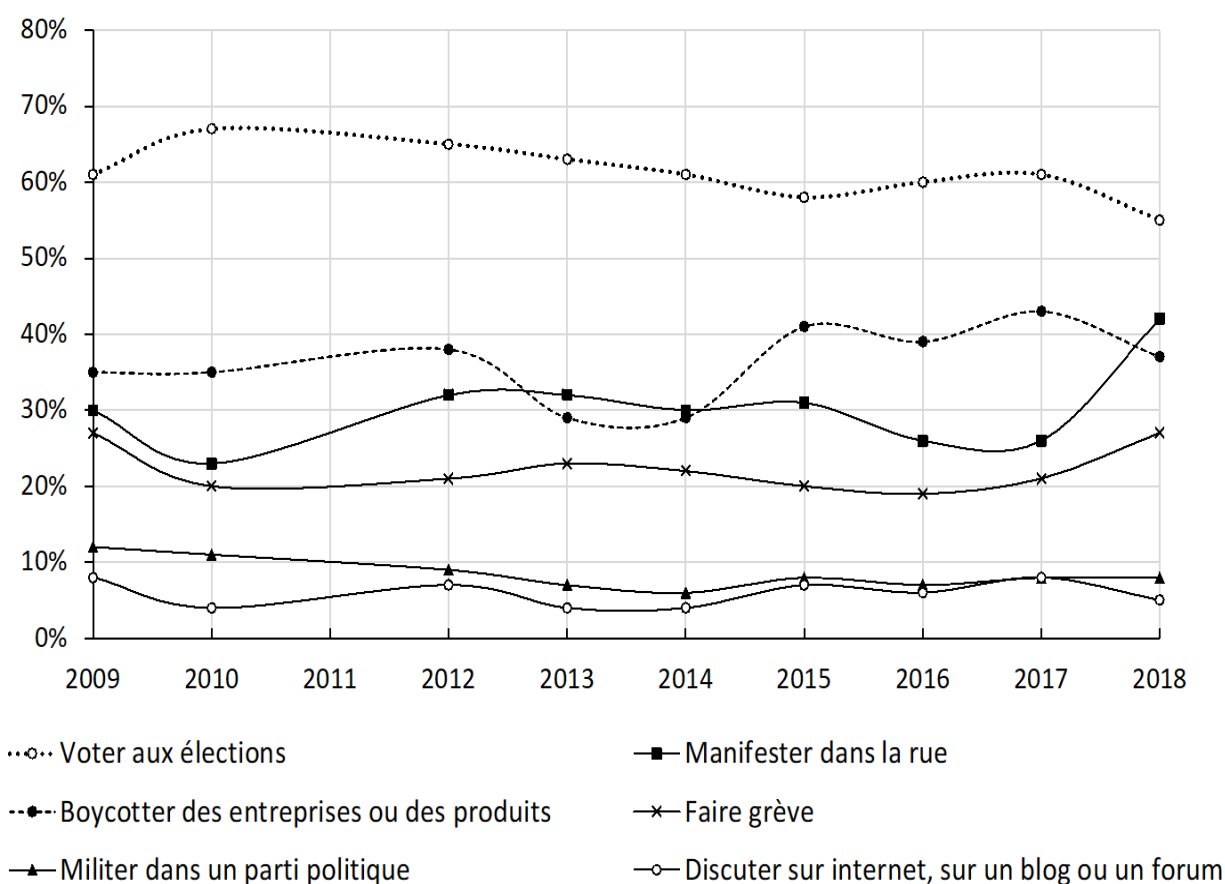
1 : Entre 1995 et 2005, l'indicateur est en milliers de journées hors entreprises publiques du secteur des transports. Depuis 2005, l'indicateur est le nombre de journées pour 1000 salariés en emploi.

2 : Rapport entre le nombre de salariés qui adhèrent à une organisation syndicale et le nombre total de salariés.

DOCUMENT 2

Évolution de la confiance dans l'efficacité des modalités d'action collective (en France, de 2009 à 2018, en %)¹

Question posée : Selon vous, qu'est-ce qui permet aux citoyens d'exercer le plus d'influence sur les décisions prises en France ?



Champ : échantillon de 2 116 personnes inscrites sur les listes électorales représentatif de la population française âgée de 18 ans et plus, constitué selon la méthode des quotas.

Source : d'après CEVIPOF, *Baromètre de la confiance politique*, 2019.

1 : Pourcentage de répondants ayant placé chacune de ces modalités en première ou seconde position.

DOCUMENT 3

Vendredi 25 septembre, des jeunes du monde entier ont prévu de mener des grèves scolaires afin de protester contre le manque d'action dans la lutte contre le dérèglement climatique. Avec cette journée de mobilisation internationale, la première depuis précisément un an, ces étudiants, lycéens et collégiens veulent montrer que la pandémie de Covid-19 n'a éclipsé ni la crise climatique ni leur combat pour leur avenir. Le mouvement de cette « génération climat », appelé *Fridays for Future* (« les vendredis pour le futur »), annonce la tenue de plus de 3 000 événements à travers le monde [...].

En France, le mouvement *Youth for Climate*¹ appelle également la jeunesse à se mobiliser, d'abord vendredi midi par des rassemblements dans les établissements scolaires pour débattre de la crise écologique, puis lors d'une trentaine d'événements organisés sur tout le territoire vendredi et samedi. Les mots d'ordre : la lutte contre « *les grands projets inutiles et imposés* », ainsi que les installations industrielles à risque [...]. Une « vélorution » (une déambulation à vélo) se tiendra à Dijon ou encore une « mobilisation pancartes » à Clermont-Ferrand, consistant à recouvrir une place de la ville d'écriteaux. À Paris, un « camp climat » est prévu samedi pour occuper « *une grande place et ses rues adjacentes* ». [...] Certains militants sont parvenus à faire exister le mouvement pendant le confinement – en poursuivant la grève en ligne chaque vendredi, en manifestant localement en petits comités ou en organisant des conférences d'experts sur Internet –, la « génération climat » doit désormais se réinventer.

Source : Audrey GARRIC, « *Fridays for Future* : les jeunes de nouveau appelés à faire la grève pour le climat dans le monde », *Le Monde*, 25 septembre 2020.

1 : La jeunesse pour le climat.

ÉPREUVE COMPOSÉE - SUJET A

Cette épreuve comprend trois parties :

Partie 1 - Mobilisation des connaissances : il est demandé au candidat de répondre à la question en faisant appel à ses connaissances acquises dans le cadre du programme.

Partie 2 - Étude d'un document : il est demandé aux candidats de répondre aux questions en mobilisant ses connaissances acquises dans le cadre du programme et en adoptant une démarche méthodologique rigoureuse, de collecte et de traitement de l'information.

Partie 3 - Raisonnement s'appuyant sur un dossier documentaire : il est demandé au candidat de traiter le sujet :

- en développant un raisonnement ;*
- en exploitant les documents du dossier ;*
- en faisant appel à ses connaissances personnelles ;*
- en composant une introduction, un développement, une conclusion.*

Il sera tenu compte, dans la notation, de la clarté de l'expression et du soin apporté à la présentation.

Première partie : Mobilisation des connaissances (4 points)

À partir d'un exemple, vous montrerez que l'innovation peut aider à reculer les limites écologiques de la croissance.

Deuxième partie : Étude d'un document (6 points)

L'impact de la pandémie de Covid-19 sur les recettes issues du tourisme dans quelques pays de la zone euro

| | Taux de variation des recettes du tourisme international (en %) | | | | Revenus du tourisme (en % du PIB) |
|------------------|---|------|------|------|-----------------------------------|
| | 2017 | 2018 | 2019 | 2020 | En 2019 |
| Belgique | 7 | 1 | 5 | - 27 | 2,63 |
| Allemagne | 4 | 3 | 3 | - 48 | 1,15 |
| Grèce | 11 | 10 | 13 | - 76 | 9,32 |
| Espagne | 10 | 4 | 3 | - 77 | 5,45 |

Source : Organisation mondiale du tourisme, 2021.

Questions :

1. À l'aide des deux dernières colonnes du document, vous montrerez que la Grèce et l'Espagne ont été particulièrement affectées par la pandémie de Covid-19. (2 points)
2. À l'aide du document et de vos connaissances, vous expliquerez pourquoi un choc asymétrique peut induire des difficultés de mise en œuvre des politiques économiques dans la zone euro. (4 points)

**Troisième partie : Raisonnement s'appuyant sur un dossier documentaire
(10 points)**

Cette partie comporte trois documents.

Sujet : À l'aide de vos connaissances et du dossier documentaire, vous montrerez que les inégalités présentent un caractère multiforme et cumulatif.

DOCUMENT 1

**Niveau de vie et patrimoine par décile en 2018
(en euros)**

| | Niveau de vie* | Patrimoine brut ¹ |
|---------------|----------------|------------------------------|
| Décile 1 (D1) | 11 210 | 3 800 |
| Décile 5 | 21 250 | 163 100 |
| Décile 9 (D9) | 39 130 | 607 700 |
| D9/D1 | 3,49 | 160 |

Champ : Ménages ordinaires résidant en France.

1 : Le patrimoine brut correspond au montant total des actifs détenus par un ménage incluant la résidence principale, les éventuelles résidences secondaires, l'immobilier de rapport – c'est-à-dire rapportant un revenu foncier, les actifs financiers du ménage et les actifs professionnels. Il inclut également le patrimoine résiduel : les biens durables (voiture, équipement de la maison, etc.), les œuvres d'art et autres objets de valeur.

Source : INSEE, 2020.

* Le niveau de vie correspond au revenu disponible par unité de consommation des ménages, c'est à dire en tenant compte de la taille et de la composition des ménages.

DOCUMENT 2

En moyenne, les femmes consacrent 3 heures 26 par jour aux tâches domestiques (ménage, courses, soins aux enfants, etc.) contre 2 heures pour les hommes, selon l'Insee (données 2010). À la maison, les hommes s'adonnent volontiers au bricolage (20 minutes quotidiennes contre 5 pour les femmes). Mais les femmes passent deux fois plus de temps que les hommes à faire le ménage et à s'occuper des enfants à la maison.

En schématisant, les femmes s'occupent, au quotidien, des tâches les moins valorisées et les hommes de ce qui se voit et dure. L'égalité dans la sphère domestique est loin d'être atteinte alors qu'elle progresse dans l'univers professionnel. Les inégalités de partage des tâches au sein du foyer ont des répercussions dans bien d'autres domaines pour les femmes : elles les freinent dans la vie professionnelle comme dans l'engagement politique ou associatif. L'inégale répartition des tâches domestiques explique une partie de l'essor du temps partiel féminin, mais aussi leur faible représentation en politique ou dans les instances dirigeantes d'associations. On retrouve ces écarts également en matière de temps libre (lecture, promenade, télévision, sport, etc.) : les femmes consacrent en moyenne 2 heures 45 par jour à leurs loisirs contre 3 heures 20 pour les hommes.

Source : Observatoire des inégalités, 2016.

DOCUMENT 3

Situation scolaire des 25-29 ans en 2019 selon la catégorie socioprofessionnelle du père (en %)

| | Enfants d'ouvriers ou d'employés | Enfants de cadres ou professions intermédiaires | Ensemble |
|---|----------------------------------|---|----------|
| Baccalauréat | 57,7 | 80,8 | 68,5 |
| Accès à l'enseignement supérieur | 39,7 | 72,1 | 55,1 |
| Diplômés de grandes écoles ⁽¹⁾⁽²⁾ | 4,2 | 14,1 | 9,1 |

Source : INSEE, 2021.

1 : Établissements français qui recrutent par concours et assurent une formation de haut niveau comme HEC, l'École polytechnique...

2 : Données 2017-2019.

ÉPREUVE COMPOSÉE - SUJET B

Cette épreuve comprend deux parties :

Partie 1 - Mobilisation des connaissances : il est demandé au candidat de répondre aux trois questions proposées en faisant appel à ses connaissances acquises dans le cadre du programme.

Partie 2 - Raisonnement s'appuyant sur un dossier documentaire : il est demandé au candidat de traiter le sujet :

- en développant un raisonnement ;*
- en exploitant les documents du dossier ;*
- en faisant appel à ses connaissances personnelles ;*
- en composant une introduction, un développement, une conclusion.*

Il sera tenu compte, dans la notation, de la clarté de l'expression et du soin apporté à la présentation.

Première partie : Mobilisation des connaissances (10 points)

Question 1 (4 points)

Vous montrerez comment les dotations factorielles peuvent expliquer la spécialisation internationale.

Question 2 (3 points)

Présentez deux facteurs de structuration de l'espace social.

Question 3 (3 points)

À l'aide de deux arguments, montrez que le travail est source d'intégration sociale.

**Deuxième partie : Raisonnement s'appuyant sur un dossier documentaire
(10 points)**

Cette partie comporte trois documents.

Sujet : À l'aide de vos connaissances et du dossier documentaire, vous montrerez que les inégalités présentent un caractère multiforme et cumulatif.

DOCUMENT 1

**Niveau de vie et patrimoine par décile en 2018
(en euros)**

| | Niveau de vie* | Patrimoine brut ¹ |
|---------------|----------------|------------------------------|
| Décile 1 (D1) | 11 210 | 3 800 |
| Décile 5 | 21 250 | 163 100 |
| Décile 9 (D9) | 39 130 | 607 700 |
| D9/D1 | 3,49 | 160 |

Champ : Ménages ordinaires résidant en France.

1 : Le patrimoine brut correspond au montant total des actifs détenus par un ménage incluant la résidence principale, les éventuelles résidences secondaires, l'immobilier de rapport – c'est-à-dire rapportant un revenu foncier, les actifs financiers du ménage et les actifs professionnels. Il inclut également le patrimoine résiduel : les biens durables (voiture, équipement de la maison, etc.), les œuvres d'art et autres objets de valeur.

Source : INSEE, 2020.

* Le niveau de vie correspond au revenu disponible par unité de consommation des ménages, c'est à dire en tenant compte de la taille et de la composition des ménages.

DOCUMENT 2

En moyenne, les femmes consacrent 3 heures 26 par jour aux tâches domestiques (ménage, courses, soins aux enfants, etc.) contre 2 heures pour les hommes, selon l'Insee (données 2010). À la maison, les hommes s'adonnent volontiers au bricolage (20 minutes quotidiennes contre 5 pour les femmes). Mais les femmes passent deux fois plus de temps que les hommes à faire le ménage et à s'occuper des enfants à la maison.

En schématisant, les femmes s'occupent, au quotidien, des tâches les moins valorisées et les hommes de ce qui se voit et dure. L'égalité dans la sphère domestique est loin d'être atteinte alors qu'elle progresse dans l'univers professionnel. Les inégalités de partage des tâches au sein du foyer ont des répercussions dans bien d'autres domaines pour les femmes : elles les freinent dans la vie professionnelle comme dans l'engagement politique ou associatif. L'inégale répartition des tâches domestiques explique une partie de l'essor du temps partiel féminin, mais aussi leur faible représentation en politique ou dans les instances dirigeantes d'associations. On retrouve ces écarts également en matière de temps libre (lecture, promenade, télévision, sport, etc.) : les femmes consacrent en moyenne 2 heures 45 par jour à leurs loisirs contre 3 heures 20 pour les hommes.

Source : Observatoire des inégalités, 2016.

DOCUMENT 3

Situation scolaire des 25-29 ans en 2019 selon la catégorie socioprofessionnelle du père (en %)

| | Enfants d'ouvriers ou d'employés | Enfants de cadres ou professions intermédiaires | Ensemble |
|---|----------------------------------|---|----------|
| Baccalauréat | 57,7 | 80,8 | 68,5 |
| Accès à l'enseignement supérieur | 39,7 | 72,1 | 55,1 |
| Diplômés de grandes écoles ⁽¹⁾⁽²⁾ | 4,2 | 14,1 | 9,1 |

Source : INSEE, 2021.

1 : Établissements français qui recrutent par concours et assurent une formation de haut niveau comme HEC, l'École polytechnique...

2 : Données 2017-2019.